

# BILAN ANNUEL DES ACTIVITÉS 2012-2013

Pour l'année s'étant écoulée  
entre octobre 2012 et septembre 2013

**CHAIRE** de déficience intellectuelle  
et troubles du comportement  
**UQÀM**



# TABLE DES MATIÈRES

<b>MOT DE LA TITULAIRE .....</b>	<b>3</b>
<b>MISSION DE LA CHAIRE .....</b>	<b>4</b>
<b>LA CHAIRE DITC, SA STRUCTURE ET SES PARTENAIRES .....</b>	<b>5</b>
STRUCTURE DE LA CHAIRE .....	5
<i>Comité de direction</i> .....	5
<i>Comité scientifique</i> .....	6
<i>Comité aviseur</i> .....	7
LES PARTENAIRES DE LA CHAIRE .....	8
<b>DOMAINES D'ACTIVITÉS .....</b>	<b>8</b>
RECHERCHE .....	8
<i>Les axes de recherche</i> .....	8
<i>Les projets de recherche subventionnés: avancement des travaux</i> .....	10
<i>Subventions obtenues au cours de la dernière année</i> .....	13
FORMATION ET ENCADREMENT .....	15
<i>Programmes d'enseignement en lien avec les intérêts de la chaire</i> .....	15
<i>Encadrement des étudiants</i> .....	15
<i>Graduation des étudiants</i> .....	17
<i>Transfert des connaissances</i> .....	17
<i>Retombées</i> .....	17
<i>Publications</i> .....	18
<i>Participation à des activités de diffusion et de transfert des connaissances</i> .....	20
<b>ANNEXE 1.....</b>	<b>22</b>
<b>ANNEXE 2.....</b>	<b>23</b>

## Mot de la titulaire

Le présent bilan met un terme au premier mandat de la Chaire DITC. Il fait ressortir les réalisations de la dernière année mais présente également un sommaire des activités réalisées tout au long des cinq années de ce premier mandat.



La dernière année aura été marquée par une intensification de la publication d'articles scientifiques et par l'octroi de subventions pour soutenir trois nouveaux projets ou programmes de recherche. Outre les articles scientifiques, un article de vulgarisation concernant les résultats du projet *Attitudes* a été publié dans la revue du CNRS. Une dizaine de communications ont été présentées lors de congrès et colloques, la plupart de calibre international. Enfin, un guide destiné aux personnes présentant une déficience intellectuelle a été développé. Ce guide vise à

faciliter la prise de décision de ces personnes lorsqu'elles sont sollicitées pour participer à un projet de recherche.

À la fin de l'automne 2012, la Chaire DITC déposait son Rapport de bilan 2008-2012 au Comité d'évaluation de la Faculté des sciences humaines, première étape en vue du renouvellement de son mandat. Ce comité a porté un jugement très favorable sur les activités de la Chaire réalisées au cours de ses quatre premières années d'existence. De manière à bien rendre compte de l'ensemble des réalisations de la Chaire au cours de ce premier mandat, nous présentons en annexe un sommaire des activités de formation, de recherche et de transfert des connaissances.

Au moment de rédiger ce bilan, nous savions déjà que la Chaire DITC pouvait à nouveau compter sur l'appui financier quinquennal des CRDITED qui ont déjà été impliqués au cours du premier mandat de la Chaire, de même que sur la contribution financière de six autres CRDITED et le Service québécois d'expertise en troubles graves du comportement (SQETGC) qui ont choisi de se joindre à ce projet. Nous sommes très reconnaissants de la confiance ainsi manifestée. La reconduction des activités de la Chaire DITC sur une autre période de cinq ans teinte évidemment le contenu du présent bilan. En effet, ce regard porté sur la dernière année et ce premier mandat ne constitue plus un point d'arrivée mais plutôt un point d'appui permettant à l'équipe de prendre conscience du chemin parcouru pour mieux cerner les grandes orientations et objectifs à venir dans le cadre du deuxième mandat de la Chaire DITC. L'expérience acquise, le développement de l'équipe de recherche, les liens tissés avec le réseau des CRDITED et des organismes préoccupés par les troubles du comportement des personnes présentant une déficience intellectuelle ou un trouble envahissant du développement sont tous des éléments qui permettront à la Chaire DITC de développer une expertise de pointe dans le domaine.



## Note d'introduction au Bilan 2012-2013

Plusieurs documents ont été produits pour faire état des réalisations de la Chaire DITC au cours de son premier mandat. Un bilan a été produit chaque année. De plus, en vue d'évaluer la pertinence du renouvellement de la Chaire DITC 2013-2018, le *Rapport de bilan 2008-2012*, résumant entre autres les principales réalisations de la Chaire au cours de ses quatre premières années d'existence a été déposé à la Faculté des sciences humaines de l'UQAM. Certaines informations qui se retrouvent dans le Rapport de bilan 2008-2012 et dans les bilans antérieurs ne sont pas ici répétées. Les documents précédemment cités peuvent être consultés sur le site web de la Chaire DITC au <http://www.chaire-ditc.uqam.ca/la-chaire/bilans-annuels.html>.

Les lecteurs qui le souhaitent peuvent également consulter l'annexe 1 du présent bilan (page 22). Cette annexe présente un sommaire de l'ensemble des activités de la Chaire DITC au cours de son premier mandat. Toutes les informations détaillées ayant permis de réaliser ce sommaire sont présentés à l'annexe 2 (page 23 et suivantes).

## Mission de la chaire

### Finalité

La Chaire DITC vise essentiellement à améliorer la qualité de vie des personnes ayant une déficience intellectuelle qui manifestent des troubles du comportement, de même que la qualité de vie des proches et des intervenants qui gravitent autour de ces personnes.

### Objectifs

La contribution de la chaire s'articule autour de quatre principaux objectifs :

- Développer une expertise de pointe en recherche dans l'évaluation des troubles du comportement et l'évaluation de programmes, d'interventions et de projets de promotion de la santé en lien avec la déficience intellectuelle et les troubles du comportement;
- Améliorer la pratique en répondant à des questions issues du milieu de la pratique au moyen d'études empiriques systématiques appliquées à des problématiques concrètes;
- Assurer l'échange et le transfert des connaissances concernant les troubles du comportement des personnes ayant une déficience intellectuelle entre les intervenants des différents milieux de la pratique (milieu de la santé, milieu judiciaire, milieu scolaire, etc.) et l'équipe de la chaire de recherche;
- Assurer une relève spécialisée en déficience intellectuelle et troubles du comportement selon les meilleurs standards de pratique.

À ces quatre objectifs se rattachent 3 domaines d'activités. Les deux premiers objectifs concernent le domaine de la recherche. Le transfert des connaissances et la formation constituent les deux autres domaines prioritaires de la Chaire DITC.

## **La Chaire DITC, sa structure et ses partenaires**

### ***Structure de la chaire***

Trois comités soutiennent le fonctionnement de la chaire, soit le comité de direction, le comité scientifique et le comité aviseur. Ces deux derniers comités n'ont pas tenu de rencontre formelle au cours de la période visée par le présent bilan.

Des changements quant à la composition de chacun des comités sont à prévoir au cours de la prochaine année en raison du soutien de plusieurs nouveaux partenaires financiers pour le deuxième mandat de la Chaire DITC. La relance des activités du comité scientifique et du comité aviseur est également prévue.

### **Comité de direction**

Le comité de direction a le mandat de soutenir et de conseiller la titulaire. Il est notamment responsable d'approuver la planification annuelle de la chaire, les prévisions budgétaires et le bilan annuel des activités. Il est composé de la titulaire de la chaire et d'un nombre égal de représentants de l'université et de représentants des partenaires. La directrice générale de la Fondation de l'UQAM et le vice-recteur à la recherche et à la création ou leurs représentants siègent également au comité à titre d'observateurs. Le premier est chargé de voir au maintien de bonnes relations avec les partenaires financiers tandis que le second veille au respect des valeurs académiques que soutient l'UQAM en matière de recherche et de création. Au cours de la dernière année, le comité de direction s'est réuni à deux reprises.

Ont été membres du comité de direction 2012-2013 :

- Diane Morin Titulaire de la Chaire DITC  
Professeure titulaire, Département de psychologie, UQAM
- Daniel Amar Directeur général, Centre Miriam
- Ron Creary remplacé en cours d'année par Katherine Moxness Directeur-trice général-e, Centre de réadaptation de l'Ouest de Montréal;
- Louis-Marie Marsan Directeur général, CRDITED de Montréal et président du comité de direction de la Chaire DITC
- Louis Brunet, remplacé par Marc-Simon Drouin Professeur et directeur, Département de psychologie, UQAM
- Nicolas Dedek Conseiller en développement philanthropique, UQAM et représentants de la directrice générale de la Fondation UQAM
- Georgette Goupil Professeure, Département de psychologie, UQAM
- Luc Reid Professeur, Département de psychologie, UQAM
- Anne Rochette remplacée en cours d'année par Josée S. Lafond Doyenne, Faculté des Sciences humaines, UQAM.
- Caroline Roger Directrice Partenariats en recherche et développement, UQAM et représentante du vice-recteur à la recherche et à la création

## Comité scientifique

Le comité scientifique est chargé de conseiller la titulaire sur la programmation scientifique de la chaire. Il est composé de professeurs et de chercheurs de l'université et de chercheurs de l'extérieur de l'UQAM. Il est présidé par la titulaire de la Chaire DITC et se réunit au moins une fois par année.

Ont été membres du comité scientifique 2012-2013 :

- Diane Morin, Ph.D. Titulaire de la Chaire DITC  
Professeure titulaire, Département de psychologie,  
UQAM
- Anne Crocker, Ph.D. Directrice et chercheuse-boursière IRSC en psychologie  
légale, Axe de recherche Services, politiques et santé des  
populations, Institut Douglas  
Professeure agrégée, Département de psychiatrie,  
Université McGill
- Hélène Ouellette-Kuntz, B.Sc.N., M.Sc. Directrice, Southeastern Ontario Community-University  
Research Alliance in Intellectual Disabilities  
Professeure, Département de santé communautaire,  
épidémiologie et psychiatrie, Université Queen, Kingston,  
Ontario
- Mélina Rivard, Ph.D. Professeure, Département de psychologie, Université du  
Québec à Montréal

### Comité aviseur

Le comité aviseur a pour mandat d'informer la titulaire et le comité scientifique des besoins et des limites du milieu face à la recherche. Il aide également à planifier le transfert des connaissances. Le comité aviseur est formé de professionnels du milieu de la déficience intellectuelle. Ont été membres du comité aviseur 2012-2013:

- Diane Morin, Ph.D. Titulaire de la Chaire DITC  
Professeure titulaire, Département de psychologie,  
UQAM
- Éric Beauchesne, Ph.D. Conseiller en TGC, représentant du Service québécois  
d'expertise en troubles graves du comportement
- Daniel Morin, M.A. Psychologue, conseiller clinique, CRDITED de  
Montréal, site Gabrielle-Major
- Renée Proulx, Ph.D. Directrice de la recherche et du transfert des  
connaissances, CRDITED de Montréal
- Annie Sapin-Leduc, Ph.D. Directrice des services professionnels, Centre Miriam
- Carla Vandoni, Ph.D. Directrice des services professionnels, CRDITED de  
Montréal



## Les partenaires de la chaire

La chaire DITC a au départ été financée par les cinq centres de réadaptation en déficience intellectuelle et troubles envahissants du développement (CRDITED) de la région de Montréal : le Centre Miriam, le Centre de réadaptation Lisette-Dupras, le Centre de réadaptation Gabrielle-Major, le Centre de réadaptation de l'Ouest de Montréal et les Services de réadaptation L'Intégrale. À cela s'ajoute la contribution financière du Consortium de recherche sur l'intégration sociale (CNRIS) et de la Fondation des Services de réadaptation L'Intégrale.

D'autres CRDITED ont collaboré aux travaux de la Chaire DITC, notamment le CRDITED Montérégie-Est, dans le cadre du projet *Évaluation de l'implantation de la Maison Lily Butters*, une ressource d'hébergement spécialisée pour les personnes présentant des troubles graves du comportement. La deuxième phase de l'étude, portant sur l'évaluation de l'efficacité de la Maison Lily Butters, est actuellement en cours. Plusieurs autres CRDITED ont par ailleurs porté main forte à l'équipe de la Chaire en permettant à leur personnel de participer aux projets de recherche sous la direction de Diane Morin ou en facilitant les contacts entre l'équipe de recherche et la clientèle desservie par les CRDITED. La Fédération québécoise des CRDITED joue également un rôle très important et favorise les échanges entre l'équipe de la Chaire DITC et l'ensemble du réseau des CRDITED.

## Domaines d'activités

### Recherche

#### Les axes de recherche

La chaire s'articule autour de deux principaux axes de recherche, un centré sur l'épidémiologie et le second portant essentiellement sur l'évaluation et l'intervention. Les liens entre ces axes sont bidirectionnels, assurant ainsi une synergie entre les travaux qui seront réalisés.

#### Axe I – Études épidémiologiques

Le premier axe de recherche a pour objectif de mieux décrire les personnes ayant une déficience intellectuelle ou un trouble du spectre de l'autisme qui présentent des troubles du comportement. De plus, cet axe vise à documenter les causes qui génèrent ou maintiennent les troubles du comportement.

Les projets de recherche ayant eu cours durant la période du présent bilan et en lien avec cet axe de recherche sont les suivants:

- État de santé des personnes présentant une déficience intellectuelle au Québec;
- Étude sur le phénotype des comportements inadaptés des hommes présentant le syndrome du X fragile;
- Différences et similitudes inter-sexe dans les facteurs de risque associés aux comportements agressifs d'adultes présentant une déficience intellectuelle;
- Projet pilote sur les antécédents aux comportements agressifs en lien avec le type de comportement émis et la motivation de la personne;
- Caractéristiques individuelles et familiales associées aux comportements problématiques chez de très jeunes enfants ayant un trouble du spectre de l'autisme.

## Axe II- Évaluation et intervention

On comprend qu'une plus juste appréciation des besoins augmentera les chances de développer des interventions à haut potentiel d'efficacité. L'intervention et l'évaluation sont donc jusqu'à un certain point indissociables et c'est la raison pour laquelle ces deux composantes sont intégrées en un seul et même axe de recherche. Les projets de recherche ayant eu cours durant la période du présent bilan et en lien avec cet axe de recherche sont les suivants:

- Attitudes et croyances concernant la déficience intellectuelle de la population québécoise et des dispensateurs de services;
- Évaluation de l'implantation de la maison Lily Butters;
- Évaluation de l'Échelle d'intensité de soutien (SIS-F) en vue de déterminer le niveau de spécialisation des services requis pour des personnes ayant une déficience intellectuelle;
- Traduction et adaptation culturelle du *Phenotypic checklist to screen for fragile X Syndrome in people with mental retardation*;
- Utilisation des mesures de contrôle auprès des personnes présentant une déficience intellectuelle au Québec;
- Étude qualitative sur les attitudes des enfants de cinquième et sixième années du primaire à l'égard de la déficience intellectuelle;
- Étude du lien entre les troubles du comportement et l'autodétermination chez des personnes présentant une déficience intellectuelle;
- Étude sur les attitudes des enseignants travaillant avec des élèves ayant une déficience intellectuelle et présentant des troubles du comportement;

- Évaluation d'une application IPAD quant aux comportements de communication sociale chez des élèves ayant un trouble du spectre de l'autisme;
- L'évaluation des effets d'un programme bref basé sur le modèle d'intervention précoce de Denver chez de très jeunes enfants sur le spectre de l'autisme: une étude à groupe contrôle aléatoire;
- Adaptation et évaluation du programme Triple-P auprès de familles hispanophones originaires d'Amérique latine dont l'enfant présente un trouble du spectre de l'autisme ou un retard global de développement.

## Les projets de recherche subventionnés: avancement des travaux

### État de santé des personnes présentant une déficience intellectuelle au Québec

Chercheurs	<ul style="list-style-type: none"> <li>• Diane Morin, chercheuse principale</li> <li>• Marc Tassé, Ohio State University</li> <li>• Hélène Ouellette-Kuntz, Queen's University, Ontario</li> <li>• Mike Kerr, Cardiff University, United Kingdom</li> </ul>
Source de financement	Conseil de Recherches en Sciences Humaines du Canada (CRSH)
Objectifs	<ul style="list-style-type: none"> <li>• Établir l'état de santé des personnes ayant une déficience intellectuelle au Québec</li> <li>• Établir les habitudes de vie reliées à la santé</li> <li>• Évaluer les services de santé utilisés</li> <li>• Comparer les résultats avec la population générale</li> </ul>
État des travaux	<ul style="list-style-type: none"> <li>• 1 article scientifique publié (American Journal on Intellectual and Developmental Disability, 117(6))</li> <li>• 1 article publié dans la Revue CNRIS (juin 2013)</li> <li>• 1 présentation lors d'une conférence scientifique (International League Against Epilepsy, juin 2013)</li> <li>• Julie Maltais, étudiante au doctorat, fera sa thèse à partir de notre banque de données. Trois articles sont à prévoir.</li> </ul>

## Évaluation d'une ressource résidentielle pour personnes DI/TED avec TGC

Chercheurs	<ul style="list-style-type: none"><li>• Diane Morin, chercheuse principale</li><li>• Céline Mercier, co-chercheuse, Université de Montréal</li></ul>
Source de financement	Fondation Butters
Objectifs	<ol style="list-style-type: none"><li>1) Évaluer l'application du modèle d'évaluation et d'analyse multimodale permettant d'identifier les manifestations comportementales excessives, les conditions de vulnérabilité et leurs renforçateurs</li><li>2) Évaluer la stabilisation du comportement de la personne</li><li>3) Évaluer le transfert de l'expertise permettant une intégration réussie dans le milieu d'accueil</li><li>4) Évaluer l'efficacité du rôle joué par le programme de la MLB dans le continuum de services du CRDITED-ME</li><li>5) Évaluer les attitudes (dimensions affective, cognitive et comportementale) des intervenants de la MLB envers les personnes présentant des TGC et décrire leurs perceptions liées au travail (stress et satisfaction au travail; connaissances et utilisation des nouvelles pratiques)</li></ol>
État des travaux	<ul style="list-style-type: none"><li>• Évaluation de l'efficacité: cueillette de données débutée à l'automne 2012</li><li>• Carole Légaré, étudiante au baccalauréat en psychologie, fera sa thèse d'honneur sur le volet Attitudes et bien-être des intervenants (objectif 5)</li></ul>

## Attitudes et croyances concernant la déficience intellectuelle de la population québécoise et des dispensateurs de services

---

Chercheurs	<ul style="list-style-type: none"><li>• Diane Morin, chercheuse principale</li><li>• Anne Crocker, co-chercheuse, Institut Douglas/McGill</li><li>• Jean Caron, co-chercheur, Institut Douglas/McGill</li><li>• Denise Normand-Guérrette, collaboratrice UQAM</li></ul>
Source de financement	Fonds de recherche sur la société et la culture (FQRSC), Action concertée

---

### VOLET 1

---

Objectifs	<ul style="list-style-type: none"><li>• Évaluer et décrire les attitudes et croyances de la population générale québécoise</li><li>• Analyser les facteurs influençant les attitudes</li><li>• Procéder à la validation du questionnaire</li></ul>
-----------	--

---

### VOLET 2

---

Objectifs	<ul style="list-style-type: none"><li>• Explorer les attitudes et croyances de dispensateurs de services provenant de 7 groupes différents: enseignants, médecins, psychiatres, infirmières, policiers, employeurs de moyennes entreprises, chauffeurs d'autobus</li><li>• Comparer les résultats avec ceux de la population générale</li></ul>
Diffusion des résultats	<ul style="list-style-type: none"><li>• 2 articles publiés et 1 en révision (Journal of Intellectual Disability Research, 57(3))</li><li>• 1 article scientifique accepté (International Journal of Disability, Development and Education)</li><li>• 1 article de vulgarisation (CNRIS, juin 2013)</li><li>• 2 présentations lors de conférences scientifiques (IASSID, août 2013 et EAMHID, sept 2013)</li><li>• 18 chercheurs provenant de 10 pays ont demandé une copie du questionnaire en vue de l'utiliser pour leurs travaux.</li><li>• Une version portugaise du questionnaire est actuellement en développement.</li></ul>

---

## Subventions obtenues au cours de la dernière année

**L'évaluation et l'intervention sur les comportements problématiques chez les jeunes enfants ayant un trouble du spectre de l'autisme ou un retard global de développement.**

Période	2013-2018
Chercheurs	<ul style="list-style-type: none"><li>• Mélina Rivard, chercheuse principale, UQAM</li><li>• Diane Morin et Jacques Forget, UQAM</li></ul>
Source de financement	Soutien financier accordé au CRDITED Montérégie Est par l'Agence de la santé et des services sociaux de la Montérégie, le Ministère de la Santé et des Services sociaux du Québec et la Fondation Butters
Objectif général	<ul style="list-style-type: none"><li>• Ce projet de recherche permettra d'étudier les comportements problématiques chez une clientèle plus jeune, mettant ainsi l'accent sur la prévention des troubles du comportement.</li></ul>
Objectifs spécifiques	<ul style="list-style-type: none"><li>• Développer et valider une version française et adaptée aux jeunes enfants du <i>Developmental Behavior Checklist</i></li><li>• Mesurer la prévalence des comportements problématiques chez les jeunes enfants et les facteurs associés</li><li>• Réaliser un suivi longitudinal sur 4 ans des jeunes ayant des comportements problématiques desservis par le CRDITED Montérégie Est</li><li>• Développer des modalités d'intervention et former les éducateurs qui interviennent auprès de ces enfants dans les programmes d'intervention précoce intensive</li></ul>

## Programme de recherche interdisciplinaire en intégration sociale des personnes vulnérables manifestant des comportements perturbateurs.

Période	2013-2017
Chercheurs	<ul style="list-style-type: none"><li>• Anne Crocker, chercheuse principale, Douglas</li><li>• Gilles Côté et Marc Daigle, Centre de recherche Institut Pinel et UQTR</li><li>• Caroline Larue, Centre de recherche Fernand-Séguin et UdeM</li><li>• Emmanuelle Bernheim, Diane Morin et Jacques Forget, UQAM</li></ul>
Source de financement	Fonds de recherche Santé - Programme de subvention - Recherches en santé et société (FRQS)
Objectif général	<ul style="list-style-type: none"><li>• Ce programme de recherche permettra d'étudier les comportements perturbateurs de différentes clientèles (problèmes de santé mentale, déficience intellectuelle, troubles du spectre de l'autisme, etc.), favorisant ainsi l'émergence de pistes d'action qui ne sont pas traditionnellement retenues dans l'un ou l'autre de ces domaines d'intervention.</li></ul>

## Évaluation d'un programme de soutien offert aux parents d'adolescents présentant une déficience intellectuelle en attente de services en CRDITED.

Période	2013-2015
Chercheurs	<ul style="list-style-type: none"><li>• Diane Morin, chercheuse principale</li><li>• Isabelle Picard</li><li>• Julie Méryneau-Côté</li></ul>
Source de financement	Consortium national de recherche sur l'intégration sociale (CNRIS) et Office des personnes handicapées du Québec (OPHQ).
Objectifs	<ul style="list-style-type: none"><li>• Évaluer la satisfaction des parents à l'égard du programme</li><li>• Évaluer l'efficacité du programme : indicateurs de bien-être parental et acquisition de connaissances</li><li>• Identifier le potentiel d'un tel programme pour répondre aux besoins de parents et enfants en attente de services.</li></ul>

## Formation et encadrement

### Programmes d'enseignement en lien avec les intérêts de la chaire

La formation demeure un des trois domaines prioritaires de la Chaire DITC et dans ce sens, la titulaire de la chaire persévère dans ses efforts pour améliorer la formation tant en aval qu'en amont, en offrant de nouvelles possibilités d'apprentissage aux psychologues en devenir (**formation en psychologie de 3<sup>e</sup> cycle**), aux futurs intervenants (**formation spécialisée de 2<sup>e</sup> cycle en déficience intellectuelle et troubles envahissant du développement**) ainsi qu'au personnel déjà en place au sein des établissements offrant des services aux personnes présentant une DI (contribution au **Plan universitaire de formation en déficience intellectuelle**; PUFDI).

### Encadrement des étudiants

Entre octobre 2012 et septembre 2013, Diane Morin a assumé la direction ou la co-direction des travaux de recherche de 11 étudiants au doctorat tandis que trois autres étudiants étaient sous la direction de Mélina Rivard. Les noms des étudiants ainsi que le titre de leurs projets de recherche apparaissent au tableau suivant. Les résumés des projets de recherche des étudiants sont disponibles dans les versions antérieures du Bilan des activités de la Chaire DITC ou encore sur le site [www.chaire-ditc.uqam.ca](http://www.chaire-ditc.uqam.ca).

Nom de l'étudiant	Titre du projet de recherche
• Rébecca Beaulieu Bergeron	Étude qualitative sur les attitudes des enfants des cinquièmes et sixièmes années du primaire à l'égard de la déficience intellectuelle
• Jacques Bellavance	Traduction et adaptation culturelle du <i>Phenotypic checklist to screen for Fragile X Syndrom in people with mental retardation</i> Étude sur le phénotype des comportements inadaptés des hommes présentant le syndrome du X fragile
• Mélissa Clark (co-direction)	Différences et et similitudes inter-sexe dans les facteurs de risque associés aux comportements agressifs d'adultes présentant une déficience intellectuelle
• Dona Delince-Roy	Évaluation d'une application IPAD quant aux comportements de communication sociale chez des élèves ayant un trouble du spectre de l'autisme.



Nom de l'étudiant	Titre du projet de recherche
• Marc-André Gagnon	Projet pilote sur les antécédents aux comportements agressifs en lien avec le type de comportement émis et la motivation de la personne.
• Ioanna Guikas	Étude sur les attitudes des intervenants travaillant avec des enfants ayant une déficience intellectuelle et présentant des troubles du comportement
• Justine Grenier-Martin	Caractéristiques individuelles et familiales associées aux comportements problématiques chez de très jeunes enfants ayant un trouble du spectre de l'autisme.
• Marie-Pier Guimont	Étude du lien entre les troubles du comportement et l'autodétermination chez des personnes présentant une déficience intellectuelle
• Thiago Lopes	L'évaluation des effets d'un programme bref basé sur le modèle d'intervention précoce de Denver chez de très jeunes enfants sur le spectre de l'autisme: une étude à groupe contrôle aléatoire.
• Véronique Longtin	Regards croisés sur les transitions de milieux de vie : point de vue des personnes présentant une déficience intellectuelle et des éducateurs pivots
• Julie Mérineau-Côté	Utilisation des mesures de contention auprès des personnes présentant une déficience intellectuelle
• Marie Millau	Adaptation et évaluation du programme Triple-P auprès de familles hispanophones originaires d'Amérique latine dont l'enfant présente un trouble du spectre de l'autisme ou un retard global de développement
• Laurence de Mondehare	À déterminer
• Julie Maltais	La santé des personnes ayant une déficience intellectuelle au Québec
• Leclerc, Marie-Josée	À déterminer
• Aurée Tremblay	Évaluation de l'Échelle d'intensité de soutien (SIS-F) en vue de déterminer le niveau de spécialisation des services requis pour des personnes ayant une déficience intellectuelle

De nombreuses publications et présentations dans des colloques, conférences et autres manifestations de communication scientifique ont également été produites par l'ensemble des étudiants sous la direction de Diane Morin, ce qu'elle a toujours fortement encouragé.

## Graduation des étudiants

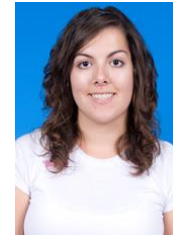
Parmi les étudiants sous la direction de Diane Morin, trois ont gradué au cours de la période visée, soit Rébecca Beaulieu-Bergeron et Julie Mérineau-Côté (décembre 2012), ainsi que Aurée Tremblay (avril 2013). Toutes trois travaillent maintenant dans le réseau des services de santé.



Rébecca Beaulieu-Bergeron



Julie Mérineau-Côté



Aurée Tremblay

## Transfert des connaissances

La dernière année se démarque par le nombre d'articles scientifiques publiés dans des revues avec comité de pairs. Un article de vulgarisation concernant les résultats du projet *Attitudes* a aussi été publié dans la revue du CNRIS. De plus, le rapport final du projet de recherche *DI et milieu psycho-légal* a été déposé au printemps 2013.

Les résultats des différents projets de recherche ont été présentés lors de congrès nationaux et internationaux alors que ceux du projet *Attitudes* ont été présentés aux partenaires de l'Action concertée du FQRSC qui œuvrent dans différents milieux d'insertion.

Outre ces réalisations, un guide destiné aux usagers visant à les soutenir dans le processus de consentement à la recherche, a été développé et mis à leur disposition.

## Retombées

Au cours de la dernière année, le *Questionnaire sur les attitudes envers les personnes présentant une déficience intellectuelle* a fait l'objet de plusieurs demandes de la part de chercheurs en provenance de différents pays, en vue d'utiliser cet outil dans le cadre de leurs projets de recherche. Au total, 18 chercheurs (incluant des étudiants poursuivant des études de cycles supérieurs) provenant de 10 pays différents (Canada-Québec (2), Écosse(1), Belgique (1), Israël (1), États-Unis (6), Australie (2), UK (2), Espagne (1),

Pays-Bas (1), Portugal (1). Une version portugaise du questionnaire est actuellement en cours de réalisation.

## Publications

Toutes les publications mentionnées ci-dessous ont été publiées entre 9 octobre 2012 et le 8 octobre 2013 ou encore acceptées au cours des derniers mois. Seules les publications en lien avec les différents projets de recherche intégrés aux activités de la chaire DITC ont été retenues.

## Articles dans des revues disciplinaires

La liste des douze (12) articles scientifiques ayant été acceptés ou publiés dans des revues disciplinaires est ici présentée. Par ailleurs, neuf (9) autres articles scientifiques ont été soumis (mentionnés à l'annexe 2).

Crocker A.G., Prokić, A., & Morin, D. (2013). Intellectual disability and co-occurring mental health and physical disorders in aggressive behaviour. Publié sur le web, en attente de publication au *Journal of Intellectual Disability Research*. doi: 10.1111/jir.12080.

Sermier Dessemontet, R.; Morin, D., & Crocker, A. (accepté). Exploring the relations between in-service training, prior contacts and teachers' attitudes towards persons with intellectual disability. *International Journal of Disability, Development and Education*.

Mérineau-Côté, J., & Morin, D. (2013). Correlates of restraint and seclusion for adults with intellectual disabilities in community services. *Journal of Intellectual Disability Research*, 57 (2), 182-190.

Mérineau-Côté, J., & Morin, D. (2013). Restraint and seclusion: The perspective of service users and staff members. Publié sur le web, en attente de publication au *Journal of Applied Research in Intellectual Disabilities*. doi : 10.1111/jar.12069.

Morin, D., Crocker, A.G., Beaulieu-Bergeron, R., & Caron J. (2013). Validation of the Attitudes toward intellectual disability – ATTID questionnaire. *Journal of Intellectual Disability Research*, 57 (3), 268-278.

Morin, D., Rivard, M., Crocker, A.G., Parent-Boursier, C., & Caron, J. (2013). Public attitudes toward intellectual disability: a multidimensional perspective. *Journal of Intellectual Disability Research*, 57 (3), 279-292.

Rivard, M., Dionne, C., Morin, D., & Gagnon, M.-A. (2013). Perceptions du personnel des centres de réadaptation en déficience intellectuelle et troubles envahissants du développement quant aux troubles du comportement chez les jeunes enfants. *Revue de Psychoéducation*, 42(1), 115-133.

Rivard, M., Millau, M., Forget, J., & Morin, D. (2013). L'influence des facteurs culturels dans l'application des programmes découlant de l'analyse appliquée du comportement. *Revue francophone de clinique comportementale et cognitive*, 18(1), 33-46.

Lopes, T., Rivard, M., Morin, D., & Forget, J. (2012). La scolarisation des enfants ayant un trouble du spectre de l'autisme par l'intermédiaire du Soutien au comportement positif. *La nouvelle revue de l'adaptation et de la scolarisation*, 60(4), 143-156.

Morin, D., Mérineau-Côté, J., Ouellette-Kuntz, H., Tassé, M.J., & Kerr, M. (2012). A comparison of the prevalence of chronic disease among persons with and without intellectual disability. *American Journal on Intellectual and Developmental Disabilities*, 117 (6), 455-463.

Rivard, M., Dionne, C., & Morin, D. (2012). Les troubles du comportement chez les jeunes enfants ayant une déficience intellectuelle ou un trouble du spectre de l'autisme : les défis associés à la recherche et les besoins perçus par les intervenants. *Revue francophone de la déficience intellectuelle*, 23, 85-92.

Sermier Dessemontet, R., Bless, G., & **Morin**, D. (2012). Effects of inclusion on the academic achievement and adaptive behavior of children with intellectual disabilities. *Journal of Intellectual Disability Research*, 56(6), 579-587.

### Rapports de recherche

Crocker, A., Côté, G., Mercier, C., & Morin, D. (2013). La déficience intellectuelle en milieu psycho-légal : De l'identification à l'intégration des services. Rapport final de recherche déposé le 3 avril 2013 auprès des Instituts de recherche en santé du Canada: numéro de référence du financement (FRN): 79359.

### Publications dans des revues professionnelles et les médias

Robitaille, C., & **Morin**, D. (2013, juin). Les attitudes envers les personnes présentant une déficience intellectuelle : pour un Québec plus inclusif. *Revue CNRIS*, 4(3), 4-6.

### Autres productions

Mérineau-Côté, J., Giard, M.-F., Morin, D. (2013). Participer à un projet de recherche... Oui ou non? Ce que je dois savoir. Guide destiné aux personnes présentant une déficience intellectuelle. Chaire de déficience intellectuelle et troubles du comportement, Montréal, Québec

## Participation à des activités de diffusion et de transfert des connaissances

Toutes les activités mentionnées ont eu cours entre le 9 octobre 2012 et le 8 octobre 2013.

### Communications orales et par affiche avec comité de pairs

Le bilan annuel 2012-2013 permet de recenser huit (8) communications présentées à des congrès ou colloques, principalement sur la scène internationale.

Morin, D., & Bellavance, J. (accepté). *French version of the Fragile X screening list for men with intellectual disability living in the province of Quebec (Canada)*. Communication par affiche présentée au 9e European congress on mental health in intellectual disability (EAMHID), 12 au 14 septembre 2013, Lisbonne, Portugal.

Morin, D., Rivard, M., Crocker, A.G., Parent-Boursier, C., & Caron, J. (accepté). *Les attitudes de la population envers la déficience intellectuelle*. Communication orale présentée au 9e European congress on mental health in intellectual disability (EAMHID), 12 au 14 septembre 2013, Lisbonne, Portugal.

Morin, D., Crocker, A.G., Beaulieu-Bergeron, R., & Caron J. (2013, août). *Psychometric properties of the ATTID questionnaire measuring attitudes toward intellectual disability*. Communication par affiche présentée au Asia-Pacific 3rd regional conference de l'International Association for the Scientific Study of Intellectual Disabilities (IASSID), 22 au 24 août 2013, Tokyo, Japon.

De Mondehare, L., & Morin, D. (2013, juin). *Differences in stress levels among parents of children with and without developmental disabilities*. Communication par affiche présentée au congrès annuel de l'American Association on Intellectual and Developmental Disabilities (AAIDD), 3 au 6 juin, Pittsburgh, Pennsylvanie, États-Unis.

Maltais, J., Rivard, M., & Morin, D. (2013, juin). *Global developmental delay and considerations regarding its announcement*. Communication par affiche présentée au 137e congrès annuel de l'American Association on Intellectual and Developmental Disabilities (AAIDD), 3 au 6 juin 2013, Pittsburgh, Pennsylvanie, États-Unis.

Mérineau-Côté, J., & Morin, D. (2013, juin). *Perception of service users and staff members about restraint and seclusion*. Communication par affiche présentée au 137e congrès annuel de l'American Association on Intellectual and Developmental Disabilities (AAIDD), 3 au 6 juin 2013, Pittsburgh, Pennsylvanie, États-Unis.

Kerr, M., Méryneau-Côté, J., Morin, D., Tassé, M., Ouellette-Kuntz, H. (2013, juin). *The health status of adults with epilepsy and intellectual disability in Quebec*. Communication par affiche présentée au 30e congrès international d'épilepsie de l'International League against Epilepsy (ILAE), 23 au 27 juin 2013, Montréal (Québec), Canada.

Rivard, M., & Morin, D. (2013, mai). *Challenges and perceptions of services providers working with young children with autism spectrum disorder and concurrent problem behaviors*. Communication par affiche présentée à l'International Meeting for Autism Research de l'International Society for Autism Research, 2 au 4 mai 2013, San Sebastian, Espagne.

**ANNEXE 1**  
**SOMMAIRE DES ACTIVITÉS RÉALISÉES AU COURS DU PREMIER MANDAT**  
**QUINQUENNAL DE LA CHAIRE DITC 2008-2013<sup>1</sup>**

<b>Activités de formation</b>	
Direction de programme (DESS-DI et DESS-TED)	1
Cours dispensés (D. Morin et M. Rivard)	6
Supervision de stagiaires post-doctoraux	1
Supervision d'étudiants au doctorat (D. Morin et M. Rivard)	20
Diplômés (7); En cours (13)	
Supervision d'une doctorante invitée (Université de Fribourg)	1
Supervision de stages au DESS-DI (M. Rivard)	3
Supervision d'étudiants à la maîtrise (tous diplômés)	4
Supervision d'étudiants du 1 <sup>er</sup> cycle participant aux activités de recherche (PSM)	12
Séminaires du laboratoire de recherche (8 rencontres annuellement)	40
Nbre d'étudiants ayant participé à des projets de recherche de la Chaire	16
Nbre d'étudiants ayant participé à la rédaction de 20 articles scientifiques publiés	11
Nbre d'étudiants ayant participé à la rédaction de 7 articles scientifiques soumis	6
Nbre d'étudiants ayant participé à la rédaction de 4 chapitres de livre publiés	4
Nbre d'étudiants ayant contribué à la présentation de 61 communications scientifiques (colloques)	14
Nbre d'étudiants ayant participé à 32 activités de transfert des connaissances	13
<b>Activités de recherche et de diffusion des connaissances</b>	
Subventions en cours lors de l'obtention du premier mandat de la Chaire DITC	4
Subventions obtenues en cours de mandat	5
Articles acceptés, sous presse ou publiés	25
Articles en révision ou soumis, en attente d'une réponse	8
Monographies et chapitres de livres	5
Rapports de recherche	3
Communications orales et par affiche	90
<b>Activités de transfert des connaissances</b>	
Formations appliquées	3
Outils développés (5 outils originaux français dont 4 ont été traduits en anglais)	9
Présentations ciblant les milieux de pratique	26
Première journée de la Chaire DITC tenue le 20 mars 2012	1
Articles et capsules de vulgarisation	2
<b>Impact et rayonnement au niveau local, national et international</b>	
Conférencière invitée (autre qu'en milieu de pratique)	5
Participation à des groupes de travail et activités professionnelles au Québec	9
Participation à des activités nationales et internationales (autre les congrès)	6
Obtention de prix par la titulaire	3
Obtention de prix ou bourses par les étudiants	24

<sup>1</sup> Lorsque non autrement signalé, les activités et informations relatives aux membres de l'équipe concernent la titulaire et les étudiants sous sa supervision.

**ANNEXE 2**  
**LISTE DES ACTIVITÉS RÉALISÉES AU COURS DU PREMIER MANDAT**  
**QUINQUENNAL DE LA CHAIRE DITC**

**Activités de formation**

**Direction de programmes et cours dispensés**

- Direction du Diplôme d'études supérieures spécialisé en évaluation, intervention et soutien psychologiques auprès des personnes avec une déficience intellectuelle (DESS-DI) depuis mai 2007 (Diane Morin)
- Direction du Diplôme d'études supérieures spécialisé en intervention comportementale auprès des personnes avec un trouble envahissant du développement depuis janvier 2006 (Diane Morin)
- Dispensation du cours PSY7601 – Troubles du comportement I à chaque automne (Diane Morin)
- Dispensation du cours PSY7600 - Caractéristiques et étiologie de la déficience intellectuelle à l'automne 2012 (Mélina Rivard)

**Supervision de stages au DESS-DI (PSY-7618) (3)**

- Trois étudiantes ont été supervisées par Mélina Rivard au cours de l'été 2012 : Myriam Urquizio, Annie St-Pierre et Justine Grenier-Martin.

**Supervision de stagiaires postdoctoraux (1)**

- Mélina Rivard (2012) : *Mieux dépister et évaluer les TC et les TGC chez les enfants ayant une DI ou un TED afin d'intervenir et d'organiser les services de façon efficace*. Projet sous la direction de Carmen Dionne et Diane Morin.

**Supervision d'étudiants au doctorat par Diane Morin et Mélina Rivard (20)**

- Catherine Barbe (diplomation obtenue en 2008) : *Étude entre le genre et les troubles anxieux des enfants de 6 à 8 ans et de 9 à 11 ans de la population scolaire*. Projet sous la direction de Georgette Goupil, Diane Morin et Marc Bigras.
- Virginie Cobigo (diplomation obtenue en 2008) : *Élaboration d'une méthode d'évaluation des préférences liées à des activités socioprofessionnelles de personnes présentant une déficience intellectuelle dont le mode de communication est non verbal*. Projet sous la direction de Diane Morin et Yves Lachapelle.
- Marie-France Giard (diplomation obtenue en 2009) : *Enquête concernant les pratiques liées au consentement à la recherche chez les personnes présentant une déficience intellectuelle*. Projet sous la direction de Diane Morin.



- Isabelle Picard (diplomation obtenue en 2011) : *Enquête sur les besoins de services, de soutien et d'information et programme d'intervention visant à réduire le stress parental et favoriser l'expérience parentale positive chez les parents ayant un enfant présentant une déficience intellectuelle.*
- Jacques Bellavance (2003- ) : 1) *Traduction et adaptation culturelle du Phenotypic checklist to screen for Fragile X Syndrom in people with mental retardation*; 2) *Étude sur le phénotype des comportements inadaptés des hommes présentant le syndrome du X fragile.*
- Rebecca Beaulieu-Bergeron (diplomation obtenue en 2012) : *Étude qualitative sur les attitudes des enfants de cinquième et sixième années du primaire à l'égard de la déficience intellectuelle.*
- Mélissa Clark (codirection) (2006- ) : *Différences et similitudes inter-sexe dans les facteurs de risque associés aux comportements agressifs d'adultes présentant une déficience intellectuelle.*
- Dona Delince-Roy (2012- ) : *La transition de l'intervention comportementale intensive vers la maternelle chez les enfants ayant un trouble du spectre de l'autisme et des troubles du comportement.* Projet sous la direction de Mélina Rivard
- Laurence DeMondehare (2012- ) : À déterminer. Projet sous la direction de Diane Morin.
- Marc-André Gagnon (2009- ) : Projet pilote sur les antécédents aux comportements agressifs en lien avec le type de comportement émis et la motivation de la personne.
- Justine Grenier-Martin (2013- ) : À déterminer. Projet sous la direction de Mélina Rivard
- Ioanna Guikas (2008- ) : *Étude sur les attitudes des intervenants travaillant avec des enfants ayant une déficience intellectuelle et présentant des troubles du comportement.*
- Marie-Pier Guimont (2008- ) : *Étude du lien entre les troubles du comportement et l'autodétermination chez des personnes présentant une déficience intellectuelle.*
- Marie-Josée Leclerc (2013- ) : À déterminer. Projet sous la direction de Diane Morin.
- Véronique Longtin (codirection) (2010- ) : *Regards croisés sur les transitions de milieux de vie : point de vue des personnes présentant une déficience intellectuelle et des éducateurs pivots.* Projet sous la direction de Sarah Dufour (UdeM) et Diane Morin.
- Thiago Lopes (2012- ) : *L'évaluation des effets d'un programme bref basé sur le modèle d'intervention précoce de Denver chez de très jeunes enfants sur le spectre de l'autisme: une étude à groupe contrôle aléatoire.* Projet sous la direction de Mélina Rivard.
- Julie Maltais (2011- ) : À déterminer. Projet sous la direction de Diane Morin.
- Julie Méryneau-Côté (diplomation obtenue en 2012) : *Utilisation des mesures de contrôle auprès des personnes présentant une déficience intellectuelle au Québec.*

- Marie Millau (2012- ) : *L'intervention comportementale intensive chez les familles issues de minorités ethniques et dont l'enfant est sur le spectre de l'autisme*. Projet sous la direction de Mélina Rivard.
- Aurée Tremblay (codirection) (diplomation obtenue en 2013) : *Évaluation de l'Échelle d'intensité du soutien (SIS-F) en vue de déterminer le niveau de spécialisation des services requis pour des personnes ayant une déficience intellectuelle*.

#### **Supervision d'une étudiante doctorante de l'Université de Fribourg (Suisse)**

- Rachel Sermier-Dessemontet (2011-2012) : *Les effets de l'intégration scolaire sur les apprentissages d'enfants ayant une déficience intellectuelle. Une étude comparative*.

#### **Supervision d'étudiants à la maîtrise à l'UQAM (4)**

- Brigitte Ferron (2009) : *État de situation : partenariat entre la famille d'un enfant ayant une déficience intellectuelle et leurs intervenants*.
- Geneviève Charlebois (2010) : *L'influence des composantes familiales dans la dépression chez les adolescents*.
- Julie Morin (2010) : *Guide d'information favorisant une meilleure connaissance des personnes présentant une déficience intellectuelle moyenne à sévère au primaire destiné aux stagiaires en enseignement*.
- Mélissa Moscato (2010) : sortie maîtrise sans projet de recherche terminé. Sous la direction de Diane Morin.

#### **Supervision d'étudiants au baccalauréat inscrits au PSM4406 (12)**

- Philippe Lafrance McGuire
- Célia Grasset
- Marie-Josée Keramphèle
- Sylvianne Fréchette
- Claudia Houle-Albert
- Marjorie Morin
- Marie-Ève Poulin
- Anabel Bouvier-Lépine
- Joanie Montgrain
- Francis Lapalme
- Magali Petel-Rochette
- Suzanne Pelland

#### **Séminaires du laboratoire de recherche (40)**

- Séminaires mensuels entre septembre et avril de chaque année

### **Supervision de stages**

- Supervision de stages internes au Centre de services psychologiques (niveau doctoral; UQAM). Évaluation d'enfants et d'adolescents présentant des troubles d'apprentissage, des troubles de comportement, des troubles de santé mentale

### **Participation des étudiants à des projets de recherche de la Chaire (16)**

- Étudiants au doctorat (11): Rébecca Beaulieu-Bergeron, Marc-André Gagnon, Ioanna Guikas, Julie Mérineau-Côté, Aurée Tremblay, Mélissa Clark, Marie-Pier Guimont, Mélissa Gaucher, Mélina Laberge, Claudel Parent-Boursier, Véronique Longtin
- Étudiants au DESS (1) : Mateusz Smigielski
- Étudiants au baccalauréat (4): Sylvianne Fréchette, Marie-Ève Poulin, Darkyse Jetté, Marjorie Morin.

### **Participation des étudiants à la rédaction d'articles acceptés, sous presse, publiés (10)**

- 11 étudiants ont contribué à la rédaction de 20 articles : Rébecca Beaulieu-Bergeron (1); Virginie Cobigo (4); Marc-André Gagnon (1); Marie-France Giard (1); Mélanie Lamoureux-Hébert (2); Thiago Lopes (1); Julie Mérineau-Côté (4); Marie Millau (1); Mélina Rivard (2); Rachel Sermier-Dessemontet (3); Aurée Tremblay (1)

### **Participation des étudiants à la rédaction d'articles soumis ou en révision (5)**

- 6 étudiants ont contribué à la rédaction de 7 articles : Laurence De Mondehare (3); Marc-André Gagnon (1); Marie-Pier Guimont (1); Julie Maltais (1); Isabelle Picard (3); Aurée Tremblay (2).

### **Participation des étudiants à la rédaction de monographies ou chapitres de livres (4)**

- 4 étudiants ont participé à la rédaction de 4 monographies ou chapitres de livres sous la supervision de la titulaire : Virginie Cobigo (1); Mélanie Lamoureux Hébert (1); Mélanie Moscato (1); Isabelle Picard (2).

### **Participation des étudiants à la diffusion scientifique (14)**

- 14 étudiants ont participé à des congrès et ont réalisé, sous la supervision de la titulaire, 61 communications : Rébecca Beaulieu-Bergeron (9); Jacques Bellavance (3); Virginie Cobigo (2); Mélissa Clark (8); Laurence De Mondehare (1); Marc-André Gagnon (1); Marie-France Giard (1); Marie-Pier Guimont (2); Ioanna Guikas (6); Julie Maltais (4); Julie Mérineau-Côté (13); Isabelle Picard (4); Rachel Sermier-Dessemontet (2); Aurée Tremblay (8).

## **Participation des étudiants à des activités de transfert des connaissances (13)**

Les activités de transfert des connaissances regroupent la dispensation de formations développées par l'équipe et appliquées en milieu de pratique, le développement d'outils utiles aux milieux de pratique, des présentations en milieu de pratique ainsi que des articles ou des capsules de vulgarisation destinés aux professionnels et intervenants.

- 13 étudiants ont participé à 32 activités de transfert des connaissances: Rébecca Beaulieu-Bergeron (7); Jacques Bellavance (3); Mélissa Clark (2); Virginie Cobigo (4); Marc-André Gagnon (1); Marie-France Giard (2); Joanna Guikas (1); Marie-Pier Guimont (1); Véronique Longtin (1); Julie Méryneau-Côté (5); Isabelle Picard (2); Audrée Tremblay (2).

## **Activités de recherche et diffusion des connaissances**

### **Subventions en cours lors de l'obtention du premier mandat de la Chaire DITC**

- 2006-2009 *La déficience intellectuelle en milieu psycho-légal : de l'identification à l'intégration des services. Instituts de recherche en santé du Canada (IRSC).* (Anne Crocker, chercheure principale; Gille Côté, Céline Mercier, Diane Morin, cochercheurs).
- 2007-2012 *Attitudes et croyances concernant la déficience intellectuelle dans la population générale et les dispensateurs de services. Fonds québécois de la recherche sur la société et la culture (FQRSC), programme Actions concertées sur la déficience intellectuelle et les troubles envahissants du développement.* (Diane Morin, chercheure principale ; Anne Crocker, Jean Caron, cochercheurs).
- 2007-2010 *État de santé des personnes présentant une déficience intellectuelle au Québec. Conseil de recherche en sciences humaines du Canada (CRSH).* (Diane Morin, chercheure principale; Marc J. Tassé, Hélène Ouellette-Kuntz, cochercheurs).
- 2007-2011 *Déficience intellectuelle et intersectorialité. Fonds québécois de la recherche sur la société et la culture (FQRSC), programme de soutien aux équipes de recherche (Céline Mercier, chercheure principale ; Marjorie Aunos, Jacques Bellavance, Gilles Côté, Anne Crocker, Yves Lachapelle, Diane Morin, Katherine Moxness, cochercheurs).*

## Subventions obtenues en cours de mandat

- 2009-2013 Évaluation d'une ressource résidentielle pour personnes présentant un trouble grave du comportement. **Fondation Butters** (Diane Morin, chercheuse principale; Céline Mercier et Mélina Rivard, cochercheuses).
- 2011-2012 Planning grants: Innovations in Community –based primary health care for adults with intellectual disabilities/developmental disabilities. **Instituts de recherche en santé du Canada (IRSC)**; Hélène Ouellette-Kuntz, chercheuse principale; plusieurs cochercheurs dont Diane Morin.
- 2013-2015 *Évaluation d'un programme de soutien offert aux parents d'adolescents présentant une déficience intellectuelle en attente de services en CRDITED*. **Consortium national de recherche sur l'intégration sociale (CNRIS) et Office des personnes handicapées du Québec (OPHQ)**. (Diane Morin, chercheuse principale; Isabelle Picard et Julie Méryneau-Côté, co-chercheuses).
- 2013-2017 *Programme de recherche interdisciplinaire en intégration sociale des personnes vulnérables manifestant des comportements perturbateurs*. **Fonds de recherche Santé - Programme de subvention - Recherches en santé et société (FRQS)**. (Anne Crocker, chercheuse principale; Emmanuelle Bernheim, Gilles Côté, Caroline Larue, **Diane Morin**, cochercheurs).
- 2013-2018 *L'évaluation et l'intervention sur les comportements problématiques chez les jeunes enfants ayant un trouble du spectre de l'autisme ou un retard global de développement*. **Soutien financier accordé au CRDITED Montérégie Est par l'Agence de la santé et des services sociaux de la Montérégie, le Ministère de la Santé et des Services sociaux du Québec et la Fondation Butters**. (Chercheuse principale : Mélina Rivard ; **Diane Morin** et Jacques Forget, co-chercheurs).

**Note :** Dans les sections suivantes, on a souligné les noms des étudiants qui ont participé aux réalisations mentionnées.

## Articles acceptés ou publiés dans des revues disciplinaires en cours de mandat (25)

Cobigo, V., Lachapelle, Y., & Morin, D. (2010). Choice-making in vocational activities planning: recommendations from job coaches. *Journal of Policy and Practice in Intellectual Disabilities*, 7(4), 245-249. doi: 10.1111/j.1741-1130.2010.00273.x

- Cobigo, V., Morin, D., & Lachapelle, Y. (2009). A method to assess work task preferences. *Education and Training in Developmental Disabilities*, 44(4), 561-572.
- Cobigo, V., **Morin, D.**, & Mercier (2012). Evaluating the effectiveness of a program targeting behaviour disorders: the development of a logic model. *Journal on Developmental Disabilities*, 18(1), 87-95.
- Crocker A.G., Prokić, A., & Morin, D. (2013). Intellectual disability and co-occurring mental health and physical disorders in aggressive behaviour. Publié sur le web, en attente de publication au *Journal of Intellectual Disability Research*. doi: 10.1111/jir.12080.
- Giard, M.-F. & Morin, D. (2010). Le consentement à la recherche en déficience intellectuelle : situation québécoise. *Revue francophone de la déficience intellectuelle*, 21, 40-53.
- Lamoureux-Hébert, M. & Morin, D. (2009). Translation and cultural adaptation of the Supports Intensity Scale in French. *American Journal on Intellectual and Developmental Disabilities*, 114(1), 61-66.
- Lamoureux-Hébert, M., Morin, D., & Crocker, A.G. (2010). Support needs of individuals with mild and moderate intellectual disabilities and challenging behaviours. *Journal of Mental Health Research in Intellectual Disabilities*, 3(2), 67-84.
- Lopes, T., Rivard, M., Morin, D., & Forget, J. (2012). La scolarisation des enfants ayant un trouble du spectre de l'autisme par l'intermédiaire du Soutien au comportement positif. *La nouvelle revue de l'adaptation et de la scolarisation*, 60(4), 143-156.
- Mérineau-Côté, J., & Morin, D. (2013). Correlates of restraint and seclusion for adults with intellectual disabilities in community services. *Journal of Intellectual Disability Research*, 57 (2), 182-190.
- Mérineau-Côté, J., & Morin, D. (2010). La législation entourant l'utilisation des mesures de contrôle au Québec. *Revue Québécoise de Psychologie*, 31(1), 257-272.
- Mérineau-Côté, J., & Morin, D. (2013). Restraint and seclusion: The perspective of service users and staff members. Publié sur le web, en attente de publication au *Journal of Applied Research in Intellectual Disabilities*. doi : 10.1111/jar.12069.
- Morin, D., & Cobigo, V. (2009). Reliability of the Supports Intensity Scale - French version (SIS-F). *Intellectual and Developmental Disabilities*, 47(1), 24-30. doi: 10.1352/2009.47:24-30.

- Morin, D., Cobigo, V., Rivard, M., & Lépine, M. (2010). Intellectual disabilities and depression: how to adapt psychological assessment and intervention. *Canadian Journal of Psychology*, 51(3), 185-193. doi: 10.1037/a0020184.
- Morin, D., Crocker, A.G., Beaulieu-Bergeron, R., & Caron J. (2013). Validation of the Attitudes toward intellectual disability – ATTID questionnaire. *Journal of Intellectual Disability Research*, 57 (3), 268-278.
- Morin, D., Mérineau-Côté, J., Ouellette-Kuntz, H., Tassé, M.J., & Kerr, M. (2012). A comparison of the disease among persons with and without intellectual disability. *American Journal on Intellectual and Developmental Disabilities*, 117 (6), 455-463.
- Morin, D., Rivard, M., Crocker, A.G., Parent-Boursier, C., & Caron, J. (2013). Public attitudes toward intellectual disability: a multidimensional perspective. *Journal of Intellectual Disability Research*, 57 (3), 279-292.
- Morin, D., Weiss, J.A., Lunsky, Y., & Tremblay A. (2011). Formation des étudiants en psychologie en déficience intellectuelle et troubles envahissants du développement. *Revue francophone de la déficience intellectuelle*, 22, 51-62.
- Rivard, M., Dionne, C., & Morin, D. (2012). Les troubles du comportement chez les jeunes enfants ayant une déficience intellectuelle ou un trouble du spectre de l'autisme : les défis associés à la recherche et les besoins perçus par les intervenants. *Revue francophone de la déficience intellectuelle*, 23, 85-92.
- Rivard, M., Dionne, C., Morin, D., & Gagnon, M.-A. (2013). Perceptions du personnel des centres de réadaptation en déficience intellectuelle et troubles envahissants du développement quant aux troubles du comportement chez les jeunes enfants. *Revue de Psychoéducation*, 42(1), 115-133.
- Rivard, M., Millau, M., Forget, J., & Morin, D. (2013). L'influence des facteurs culturels dans l'application des programmes découlant de l'analyse appliquée du comportement. *Revue francophone de clinique comportementale et cognitive*, 18(1), 33-46.
- Rivard, M., Morin, D., & Clément, C. (2008). Trouble d'anxiété de séparation : cas clinique chez un enfant ayant un trouble grave d'apprentissage. *Revue francophone de clinique comportementale et cognitive*, 13(4), 18-28.
- Sermier Dessemontet, R., & **Morin, D.** (2012). Les limites des tests d'intelligence et leurs implications pour le diagnostic de la déficience intellectuelle. *Revue Québécoise de Psychologie*, 33(1), 103-116.

Sermier Dessemontet, R., Bless, G., & **Morin, D.** (2012). Effects of inclusion on the academic achievement and adaptive behavior of children with intellectual disabilities. *Journal of Intellectual Disability Research*, 56(6), 579-587.

Sermier Dessemontet, R.; Morin, D., & Crocker, A. (accepté). Exploring the relations between in-service training, prior contacts and teachers' attitudes towards persons with intellectual disability. *International Journal of Disability, Development and Education*.

Weiss, J. A., Lunsky, Y., & Morin, D. (2010). Psychology graduate student training in developmental disability: A Canadian survey. *Canadian Journal of Psychology*, 51(3), 177-184. doi: 10.1037/a0019733

### **Articles en révision ou soumis en attente d'une réponse, revues disciplinaires (8)**

Guimont, M.-P., Morin, D., & Lachapelle, Y. (soumis, avril 2013). Relation between challenging behaviors and self-determination: theoretical perspective and literature review. *Journal of Policy and Practice in Intellectual Disabilities*.

Morin, D., DeMondehare, L., Maltais, J., Picard I., Moscato, M., & Tassé, M. J. (en révision, octobre 2013). Différences entre les niveaux de stress de parents d'enfants avec ou sans DI ou autisme. *Revue francophone de déficience intellectuelle*.

Morin, D., Rivard, M., Caron, J., Parent-Boursier, C., & Crocker, A.G. (en révision). Norms of the Attitudes toward intellectual disability questionnaire. *Journal of Intellectual Disability Research*.

Picard, I., & Morin, D., & De Mondehare, L. (soumis, août 2013). Psycho-educational program for parents of adolescents with intellectual disabilities. *Journal of Policy and Practice in Intellectual Disabilities*.

Picard, I., Morin, D., & De Mondehare, L. (soumis, mai 2013). Survey on services received and needs for support among parents of persons with intellectual disabilities in Quebec. *Intellectual and Developmental Disabilities*.

Rivard, M. Morin, D., Dionne, C., & Gagnon, M.-A. (soumis, avril 2013). Survey on assessment and intervention needs of service providers for children with intellectual disabilities or autism spectrum disorders and concurrent problem behaviors. *Exceptionality Education International*.

Tremblay, A., & Morin, D. (soumis, avril 2013). Assessment of the effects of an expert committee implementation as a referral process within health and social services provided to adults with intellectual disability. *Journal of Policy and Practice in Intellectual Disabilities*.



Tremblay, A., & Morin, D. (soumis, avril 2013). Use of a psychometric instrument as a referral process for the required level of specialization of health and social services. *Journal of Policy and Practice in Intellectual Disabilities*.

### **Monographies et chapitres de livres (6)**

Lamoureux-Hébert, M., & Morin, D. (2008). French translation of the Supports Intensity Scale. In: R. L. Schalock, J. R. Thompson, & M. J. Tassé (Eds.), *White Paper: International Implementation of the Supports Intensity Scale*. (pp. 3-4). Washington, DC: American Association on Intellectual and Developmental Disabilities (AAIDD).  
<http://www.siswebsite.org/galleries/default-file/SISWPIInternational.pdf>

Morin, D., & Cobigo, V. (2008). The French version of the Supports Intensity Scale. In: R. L. Schalock, J. R. Thompson & M. J. Tassé (Eds.), *White Paper: Psychometric properties of the Supports Intensity Scale* (pp. 3-4). Washington, DC: American Association on Intellectual and Developmental Disabilities (AAIDD).  
<http://www.siswebsite.org/galleries/default-file/SISWPPsychometric.pdf>

Moscato, M., Morin, D., Tassé, M. & Picard, I. (2009). Stress parental: Effet du soutien social et des caractéristiques de l'enfant ayant une déficience intellectuelle et de l'autisme. Dans Guerdan, V., Petitpierre, G., Moulin, J-P. & Haelewyck, M-C. (Eds), *Participation et responsabilités sociales: Un nouveau paradigme pour l'inclusion des personnes avec une déficience intellectuelle* (pp. 227-237). Berne: Peter Lang.

Picard, I., & Morin, D. (2010). Les parents d'adolescents présentant un retard mental : connaître pour mieux soutenir. Dans Haelewyck, M-C. & Gascon, H. (Eds), *Adolescence et retard mental* (pp. 201-209). Bruxelles : De Boeck.

Schalock, R. L., Borthwick-Duffy, S., Bradley, V. J., Buntinx, W. E. M., Coulter, D. L., Craig, E. M., Gomez, S.C., Lachapelle, Y., Luckasson, R., Reeve, A., Shogren, K. A., Snell, M. E., Spreat, S., Tassé, M. J., Thompson, J. R., Verdugo-Alonso, M. A., Wehmeyer, M. L., Yeager, M. H. (2011). *Déficience intellectuelle : définition, classification et systèmes de soutien* (11e éd.) [trad. sous la direction : D. Morin]. Trois-Rivières, Québec : Consortium national de recherche sur l'intégration sociale (Ouvrage original publié en 2010).

Thompson, J. R., Bryant, B., Campbell, E. M., Craig, E. M., Hughes, C., Rotholz, D., Schalock, R. L., Silverman, W., Tassé, M. J., & Wehmeyer, M. L. (2008). *Échelle d'intensité de soutien. Manuel de l'utilisateur*. Washington, DC: American Association on Intellectual and Developmental Disabilities. [traduction sous la direction de: D. Morin]. Washington, DC: American Association on Intellectual and Developmental Disabilities. (Ouvrage original publié en 2004).

## Communications (90)

### Au cours de l'an 1 du mandat (octobre 2008 à septembre 2009): 14 communications

Cobigo, V., Lachapelle, Y., & Morin, D. (octobre 2008). *Observer pour évaluer des préférences liées à des activités socioprofessionnelles*. Conférencière invitée au 2<sup>ème</sup> symposium du Abe Gold Learning and Research Centre, 30-31 octobre 2008, Laval, Québec.

Morin, D. (octobre 2008). *Les syndromes génétiques et les phénotypes comportementaux associés*. Conférencière invitée au 1<sup>er</sup> colloque du Centre François-Michel, 16-17 octobre 2008, Montréal, Québec.

Morin, D. (octobre 2008). *L'évaluation des comportements adaptatifs avec l'ABAS-II*. Conférencière invitée au 2<sup>ème</sup> symposium du Abe Gold Learning and Research Centre, 30-31 octobre 2008, Laval, Québec.

Cobigo, V., Morin, D., & Lachapelle, Y. (novembre 2008). *Assessing vocational preferences of persons with communication impairments : Example of intellectual disability*. Communication par affiche présentée au Health Services and Policy Research Day Poster Session, 26 novembre 2008, Kingston, Ontario.

Giard, M.-F., & Morin, D. (novembre 2008). *Le consentement à la recherche en déficience intellectuelle : enjeux et situation québécoise*. Communication orale présentée au Colloque sur la recherche en déficience intellectuelle et en troubles envahissants du développement, 11 novembre 2008, Québec, Québec.

Picard, I., & Morin D. (novembre 2008). *Enquête sur les services reçus et les besoins de soutien des parents d'une personne présentant une déficience intellectuelle*. Communication orale présentée au Colloque sur la recherche en déficience intellectuelle et en troubles envahissants du développement, 11 novembre 2008, Québec, Québec.

Beaulieu-Bergeron, R., & Morin, D. (2009, mars). *Attitudes des enfants du primaire à l'égard de la déficience intellectuelle*. Communication par affiche présentée au colloque de la Fédération québécoise des centres de réadaptation en déficience intellectuelle et en troubles envahissants du développement (FQCRDITED), 26-27 mars, Montréal, Québec.

Lachapelle, Y., Morin, D., & Proulx R. (mars 2009). *Le transfert des connaissances : Le lien entre les nouveautés en recherche en DITED et la pratique spécialisée en CRDITED*. Communication orale présentée au colloque de la Fédération québécoise des centres de réadaptation en déficience intellectuelle et en troubles envahissants du développement (FQCRDITED), 26-27 mars 2009, Montréal, Québec.

Morin, D. (mars 2009). *Liens entre les syndromes génétiques et les troubles du comportement*. Conférencière invitée au colloque de la Semaine québécoise de la déficience intellectuelle à l'Université du Québec en Outaouais, 12 mars 2009, Hull, Québec.

Picard, I., & Morin, D. (mars 2009). *Enquête sur les besoins des parents : Avancement du projet*. Communication par affiche présentée au colloque de la Fédération québécoise des centres de réadaptation en déficience intellectuelle et en troubles envahissants du développement (FQCRDITED), 26-27 mars 2009, Montréal, Québec.

Bellavance, J., & Morin, D. (avril 2009). *Traduction, adaptation culturelle et validation du Phenotypic checklist to screen for fragile X syndrome in people with mental retardation et étude sur le phénotype des comportements inadaptés des hommes présentant le syndrome du X fragile*. Communication par affiche présentée au Colloque conjoint des conseils multidisciplinaires des CRDI Gabrielle-Major, du Centre de réadaptation Lisette-Dupras et du Centre de réadaptation de l'Ouest de Montréal, 22 avril 2009, Montréal, Québec.

Morin, D., Crocker, A.G., Caron, J., Beaulieu-Bergeron, R., & Normand-Guérette, D. (mai 2009). *Attitudes et croyances de la population générale à l'égard de la déficience intellectuelle*. Communication orale présentée au Colloque Recherche Défi 2009 de l'Institut québécois de la déficience intellectuelle (IQDI), 22-23 mai 2009, Ville de Saint-Georges, Québec.

Clark, M., Morin, D., & Crocker, A.G. (juin 2009). *Gender differences in risk factors of aggressive behaviour among adults with intellectual disabilities*. Communication par affiche présentée au 133<sup>ème</sup> congrès annuel de l'American Association on Intellectual and Developmental Disabilities (AAIDD), 9-12 juin, New Orleans, Louisiane, États-Unis.

Morin, D., Crocker, A.G., Caron, J., Beaulieu-Bergeron, R., & Normand-Guérette, D. (juin 2009). *Attitudes and beliefs of the general population with regards to intellectual disability*. Communication par affiche présentée au 133<sup>ème</sup> congrès annuel de l'American Association on Intellectual and Developmental Disabilities (AAIDD), 9-12 juin 2009, New Orleans, Louisiane, États-Unis.

### **Au cours de l'an 2 du mandat (octobre 2009 à septembre 2010): 19 communications**

Cobigo, V., Morin, D., & Ouellette-Kuntz, H. (avril 2010). *Disparités et iniquités de santé chez les personnes présentant une déficience intellectuelle*. Communication orale présentée lors d'un atelier au 11<sup>ème</sup> congrès de l'Association Internationale de Recherche scientifique en faveur des personnes Handicapées Mentales (AIRHM), 7-9 avril 2010, Mons, Belgique.

- Cobigo, V., Lachapelle, Y., & Morin, D. (avril 2010). *Comment fournir des occasions de choisir des activités socioprofessionnelles?* Communication orale présentée lors d'un atelier au 11<sup>ème</sup> congrès de l'Association Internationale de Recherche scientifique en faveur des personnes Handicapées Mentales (AIRHM), 7-9 avril 2010, Mons, Belgique.
- Guikas, I., & Morin, D. (avril 2010). *Analyse des perceptions et de la compréhension des intervenants face aux comportements agressifs.* Communication orale présentée au 11<sup>ème</sup> congrès de l'Association Internationale de Recherche scientifique en faveur des personnes Handicapées Mentales (AIRHM), 7-9 avril 2010, Mons, Belgique.
- Mérineau-Côté, J., Morin, D., & Guikas, I. (avril 2010). *L'utilisation des mesures de contrôle auprès des personnes présentant une déficience intellectuelle : résultats préliminaires.* Communication par affiche présentée au 11<sup>ème</sup> congrès de l'Association Internationale de Recherche scientifique en faveur des personnes Handicapées Mentales (AIRHM), 7-9 avril 2010, Mons, Belgique.
- Morin, D., Sabourin, G., Lapointe, A., & Guikas, I. (avril 2010). *Troubles du comportement et inclusion.* Communication orale présentée au symposium du 11<sup>ème</sup> congrès de l'Association Internationale de Recherche scientifique en faveur des personnes Handicapées Mentales (AIRHM), 7-9 avril 2010, Mons, Belgique.
- Morin, D., Crocker, A.G., Caron, J., & Beaulieu-Bergeron, R. (avril 2010). *Attitudes et croyances de la population québécoise envers la déficience intellectuelle.* Communication orale présentée au 11<sup>ème</sup> congrès de l'Association Internationale (AIRHM), 7-9 avril 2010, Mons, Belgique.
- Picard, I., & Morin, D. (avril 2010). *Enquête sur les besoins des parents d'une personne présentant une déficience intellectuelle et création d'un programme de soutien sur mesure.* Communication orale présentée au 11<sup>ème</sup> congrès de l'Association Internationale de Recherche scientifique en faveur des personnes Handicapées Mentales (AIRHM), 7-9 avril 2010, Mons, Belgique.
- Tremblay, A., Weiss, J., Lunsky, Y., & Morin, D. (avril 2010). *La formation en troubles du développement au doctorat en psychologie : la situation au Québec.* Communication orale présentée lors d'un atelier au 11<sup>ème</sup> congrès de l'Association Internationale de Recherche scientifique en faveur des personnes Handicapées Mentales (AIRHM), 7-9 avril 2010, Mons, Belgique.
- Viecili, M.A., MacMullin, J., Weiss, J., Lunsky, Y., & Morin, D. (avril 2010). *Predictors of Canadian graduate student interest in the field of developmental disability.* Communication par affiche présentée au National Association for the Dually Diagnosed (NADD) International Congress & Exhibit Show for 2010: Innovations and Interventions (MH/IDD), 14-16 avril 2010, Toronto, Ontario.

Dionne, C., Kalubi, J.-C., Lachapelle, Y., Lusier-Desrochers, D., & Morin, D. (mai 2010). *Pour une logique inclusive : conjuguer interventions spécialisées et milieux réguliers*. Communication orale présentée à la conférence d'ouverture du 28<sup>ème</sup> congrès de l'Association du Québec pour l'intégration sociale (AQIS), 27-29 mai 2010, Shawinigan, Québec.

Bellavance, J., & Morin, D. (juin 2010). *The necessity of screening the male population for Fragile X Syndrome*. Communication par affiche présentée au 134<sup>ème</sup> congrès annuel de l'American Association on Intellectual and Developmental Disabilities (AAIDD), 8-11 juin 2010, Providence, Rhode Island, États-Unis.

Beaulieu-Bergeron, R., & Morin, D. (juin 2010). *Preliminary qualitative analysis of the attitudes of school-age children toward intellectual disabilities*. Communication par affiche présentée au 134<sup>ème</sup> congrès annuel de l'American Association on Intellectual and Developmental Disabilities (AAIDD), 8-11 juin 2010, Providence, Rhode Island, États-Unis.

Clark, M., Morin, D., & Crocker, A. G. (juin 2010). *Gender differences in risk factors of aggressive behaviour among adults with intellectual disabilities: preliminary results*. Communication par affiche présentée au 134<sup>ème</sup> congrès annuel de l'American Association on Intellectual and Developmental Disabilities (AAIDD), 8-11 juin 2010, Providence, Rhode Island, États-Unis.

Gagnon, M.-A., & Morin, D. (juin 2010). *One year programs in intellectual disability and pervasive developmental disorders for graduate students at the University of Quebec*. Communication par affiche présentée au 134<sup>ème</sup> congrès annuel de l'American Association on Intellectual and Developmental Disabilities (AAIDD), 8-11 juin 2010, Providence, Rhode Island, États-Unis.

Guikas, I., & Morin, D. (juin 2010). *Analysis of the attitudes of staff working with people with intellectual disability and challenging behavior*. Communication par affiche présentée au 134<sup>ème</sup> congrès annuel de l'American Association on Intellectual and Developmental Disabilities (AAIDD), 8-11 juin 2010, Providence, Rhode Island, États-Unis.

Guimont, M-P., Morin, D., & Lachapelle, Y. (juin 2010). *The impact of behaviour problems on self-determination of people with intellectual disabilities: theoretical considerations and status of knowledge*. Communication par affiche présentée au 134<sup>ème</sup> congrès annuel de l'American Association on Intellectual and Developmental Disabilities (AAIDD), 8-11 juin 2010, Providence, Rhode Island, États-Unis.

Mérineau-Côté, J., & Morin, D. (juin 2010). *Restraint and seclusion with people with intellectual disabilities: preliminary results*. Communication par affiche présentée au 134<sup>ème</sup> congrès annuel de l'American Association on Intellectual and Developmental Disabilities (AAIDD), 8-11 juin 2010, Providence, Rhode Island, États-Unis.

Tremblay, A., & Morin, D. (juin 2010). *Assessment of the use of the Support Intensity Scale in French (SIS-F) in the organization of services for people with intellectual disability*. Communication par affiche présentée au 134<sup>ème</sup> congrès annuel de l'American Association on Intellectual and Developmental Disabilities (AAIDD), 8-11 juin 2010, Providence, Rhode Island, États-Unis.

Dionne, C., Kalubi, J.-C., Morin, D., & Lachapelle (septembre 2010). *Table ronde des responsables de la structure de la recherche*. Communication orale présentée à la Première journée de la recherche du Consortium national de recherche sur l'intégration sociale (CNRIS), 9 septembre 2010, Chicoutimi, Québec.

### **Au cours de l'an 3 du mandat (octobre 2010 à septembre 2011): 22 communications**

Beaulieu-Bergeron, R., & Morin, D. (octobre 2010). *Preliminary qualitative analysis of school-age children's attitudes toward intellectual disabilities*. Communication par affiche présentée au 3<sup>ème</sup> congrès européen de l'International Association for the Scientific Study of intellectual Disabilities (IASSID), 20-22 octobre 2010, Rome, Italie.

Clark, M., Crocker, A.G., & Morin, D. (octobre 2010). *Gender differences, risk factors and aggressive behaviour among men and women with an id*. Communication par affiche présentée au 3<sup>ème</sup> congrès européen de l'International Association for the Scientific Study of intellectual Disabilities (IASSID), 20-22 octobre 2010, Rome, Italie.

Guikas, I., & Morin, D. (octobre 2010). *Analysis of the attitudes of staff working with people with intellectual disability and challenging behavior*. Communication par affiche présentée au 3<sup>ème</sup> congrès européen de l'International Association for the Scientific Study of Intellectual Disabilities (IASSID), 20-22 octobre 2010, Rome, Italie.

Guimont, M-P., Morin, D., & Lachapelle, Y. (octobre 2010). *The relationship between self-determination and problem behavior. Integrating biomedical and psycho-social-educational aspects*. Communication par affiche présentée au 3<sup>ème</sup> congrès européen de l'International Association for the Scientific Study of Intellectual Disabilities (IASSID), 20-22 octobre 2010, Rome, Italie.

Kalubi, J.-C., Morin, D., Lachapelle, Y., & Dionne (octobre 2010). *Concept de l'identité professionnelle en CRDITED*. Communication orale présentée au Colloque de la Fédération québécoise des centres de réadaptation de déficience intellectuelle et en troubles envahissants du développement (FQCRDITED), 7-8 octobre 2010, Montréal, Québec.

- Morin, D., Crocker, A.G., Caron, J., Beaulieu-Bergeron, R., & Normand-Gu ette, D. (octobre 2010). *A survey of attitudes of the general population towards people with intellectual disabilities*. Communication orale pr sent e au 3<sup> me</sup> congr s europ en de l'International Association for the Scientific Study of Intellectual Disabilities (IASSID), 20-22 octobre 2010, Rome, Italie.
- Morin, D., Kerr, M., M rineau-C t , J., Tass , M. J., Ouellette-Kuntz, H., & Clark, M. (octobre 2010). *Health status of people with intellectual disabilities in Quebec*. Communication orale pr sent e au 3<sup> me</sup> congr s europ en de l'International Association for the Scientific Study of Intellectual Disabilities (IASSID), 20-22 octobre 2010, Rome, Italie.
- Ouellette-Kuntz, H., Morin, D., Clark, M., Tass , M. J., Kerr, M., & M rineau-C t , J. (octobre 2010). *Do people with intellectual disabilities use health care services?* Communication orale pr sent e au 3<sup> me</sup> congr s europ en de l'International Association for the Scientific Study of Intellectual Disabilities (IASSID), 20-22 octobre 2010, Rome, Italie.
- Tass , M. J., Morin, D., Ouellette-Kuntz, H., Kerr, M., Clark, M., & M rineau-C t , J. (octobre 2010). *Healthy behaviours of adolescents/adults with ID*. Communication orale pr sent e au 3<sup> me</sup> congr s europ en de l'International Association for the Scientific Study of Intellectual Disabilities (IASSID), 20-22 octobre 2010, Rome, Italie.
- Tremblay, A., & Morin, D. (octobre 2010). *A model of service guidance in intellectual disability based on support needs in Quebec*. Communication par affiche pr sent e au 3<sup> me</sup> congr s europ en de l'International Association for the Scientific Study of Intellectual Disabilities (IASSID), 20-22 octobre 2010, Rome, Italie.
- Tremblay, A., & Morin, D. (octobre 2010). *Distinctions and similarities between the constructs of support needs and adaptive behaviour*. Communication par affiche pr sent e au 3<sup> me</sup> congr s europ en de l'International Association for the Scientific Study of Intellectual Disabilities (IASSID), 20-22 octobre 2010, Rome, Italie.
- Mercier, C., Cobigo, V., Morin, D., & Brousselle, A. (novembre 2010). *Using a logic model to evaluate the implementation and effectiveness of a complex intervention*. Communication orale pr sent e   la conf rence annuelle Evaluation 2010 de l'American Evaluation Association (AEA), 10-13 novembre 2010, San Antonio, Texas,  tats-Unis.
- Morin, D. (avril 2011). *Syndromes g n tiques et ph notypes comportementaux*. Conf renci re invit e au colloque La d ficience intellectuelle face au d fi du progr s des neurosciences sous l' gide de l'Union nationale des associations de parents de personnes handicap es mentales et de leurs amis, 14-15 avril 2011, Paris, France.

Clark, M., Morin, D., & Crocker A. (mai 2011). Facteurs de risque associés aux comportements agressifs chez les personnes ayant une déficience intellectuelle. Communication orale présentée au 29<sup>ème</sup> colloque Recherche Défi de l'Institut québécois de la déficience intellectuelle (IQDI), 26-28 mai 2011, Rimouski, Québec.

Mérineau-Côté, J., & Morin, D. (mai 2011). *L'utilisation des mesures de contrôle auprès des personnes présentant une déficience intellectuelle.* Communication orale présentée au 29<sup>ème</sup> colloque Recherche Défi de l'Institut québécois de la déficience intellectuelle (IQDI), 27-29 mai 2011, Rimouski, Québec.

Morin, D., Mérineau-Côté, J., & Clark M. (mai 2011). *L'état de santé des personnes présentant une déficience intellectuelle.* Communication orale présentée au 29<sup>ème</sup> colloque Recherche Défi de l'Institut québécois de la déficience intellectuelle (IQDI), 26-28 mai 2011, Rimouski, Québec.

Rivard, M., Dionne, C., & Morin, D. (mai 2011). *Les troubles du comportement chez les enfants ayant une déficience intellectuelle ou un trouble du spectre de l'autisme.* Communication orale présentée au 29<sup>ème</sup> colloque Recherche Défi de l'Institut québécois de la déficience intellectuelle (IQDI), 26-28 mai 2011, Rimouski, Québec.

Sermier Dessemontet R., Belhumeur C., & Morin, D. (2011, mai). *L'intégration d'enfants avec une déficience intellectuelle dans des classes régulières.* Communication orale présentée au 29<sup>ème</sup> colloque Recherche Défi de l'Institut québécois de la déficience intellectuelle (IQDI), 26-28 mai 2011, Rimouski, Québec.

Tremblay, A., Morin, D., Weiss, J., & Lunskey Y. (mai 2011). *État de la formation universitaire en psychologie en déficience intellectuelle et troubles envahissants du développement.* Communication orale présentée au 29<sup>ème</sup> colloque Recherche Défi de l'Institut québécois de la déficience intellectuelle (IQDI), 26-28 mai 2011, Rimouski, Québec.

Mérineau-Côté, J., Morin, D., Tassé, M.J., Ouellette-Kuntz, H., & Kerr, M. (juin 2011). *Health status of people with intellectual disabilities in Quebec.* Communication par affiche présentée au 135<sup>ème</sup> congrès annuel de l'American Association on Intellectual and Developmental Disabilities (AAIDD), 7-9 juin 2011, Twin Cities, Minnesota, États-Unis.

Tremblay, A., Morin, D., Weiss, J., & Lunskey, Y. (juin 2011). Psychology training in IDD in Quebec's universities. Communication par affiche présentée au 135<sup>ème</sup> congrès annuel de l'American Association on Intellectual and Developmental Disabilities (AAIDD), 7-9 juin 2011, Twin Cities, Minnesota, États-Unis.



Lachapelle, Y., Morin, D., & Vandoni, C. (septembre 2011). *La 11<sup>ème</sup> définition de l'AAIDD*. Communication orale présentée à la Deuxième journée de la recherche du Consortium national de recherche sur l'intégration sociale (CNRIS), 15 septembre 2011, Montréal, Québec.

#### **Au cours de l'an 4 du mandat (octobre 2011 à septembre 2012): 26 communications**

Morin, D., & Rivard, M. (octobre 2011). *The evaluation of the implementation of a resource specialized in severe behavior problems in persons with intellectual disabilities*. Communication par affiche présentée au 7<sup>ème</sup> European congress on violence in clinical psychiatry, 19-22 octobre 2011, Prague, République Tchèque.

Rivard, M., Morin, D., & Dionne, C. (octobre 2011). *Problem behaviors in young children with intellectual disabilities or autism spectrum disorders: needs and challenges of persons in public service agencies*. Communication par affiche présentée au 7<sup>ème</sup> European congress on violence in clinical psychiatry, 19-22 octobre 2011, Prague, République Tchèque.

Picard, I., & Morin, D. (novembre 2011). *Programme de soutien destiné aux parents d'adolescents présentant une déficience intellectuelle*. Communication orale présentée au 22<sup>ème</sup> colloque thématique de l'Institut québécois de la déficience intellectuelle (IQDI), 4-5 novembre 2011, Ste-Adèle, Québec.

Rivard, M., Dionne, C., & Morin, D. (novembre 2011). Challenges in implementing IBI for children with behaviour problems. Communication orale présentée au Symposium de la 6<sup>ème</sup> conférence internationale de l'Association for Behaviour Analysis International (ABAI), 24-26 novembre 2011, Grenade, Espagne.

Beaulieu-Bergeron, R., & Morin, D. (mai 2012). *Étude qualitative sur les attitudes des enfants du troisième cycle primaire à l'égard de la déficience intellectuelle*. Communication orale présentée au 24<sup>ème</sup> colloque Recherche-Défi de l'Institut québécois de la déficience intellectuelle (IQDI), 24-26 mai 2012, Saint-Hyacinthe, Québec.

Mérineau-Côté, J., & Morin, D. (mai 2012). *Contention et isolement: la perception des personnes présentant une DI et de leurs intervenants*. Communication orale présentée au 30<sup>ème</sup> congrès de l'Association du Québec pour l'intégration sociale (AQIS), 24-26 mai 2012, Saint-Hyacinthe, Québec.

Morin, D., & Mérineau-Côté J. (mai 2012). *La santé des personnes présentant une DI: comparaison avec la population générale*. Communication orale présentée au 30<sup>ème</sup> congrès de l'Association du Québec pour l'intégration sociale (AQIS), 24-26 mai 2012, Saint-Hyacinthe, Québec.

- Morin, D., Lachapelle, Y., & Vandoni, C. (mai 2012). La nouvelle définition de la déficience intellectuelle de l'American Association on Intellectual and Developmental Disabilities (AAIDD): impact sur les pratiques et gestion des services. Communication orale présentée au 30ème congrès de l'Association du Québec pour l'intégration sociale (AQIS), 24 au 26 mai 2012, Saint-Hyacinthe, Québec.
- Morin, D., & Rivard, M. (mai 2012). *Maison Lily Butters : ressource spécialisée en troubles graves du comportement*. Communication orale présentée au 24ème colloque Recherche-Défi de l'Institut québécois de la déficience intellectuelle (IQDI), 24-26 mai 2012, Saint-Hyacinthe, Québec.
- Tremblay, A., & Morin, D. (mai 2012). *L'Échelle d'intensité de soutien pour évaluer le niveau de services dans le réseau de la santé et des services sociaux*. Communication orale présentée au 24ème colloque Recherche-Défi de l'Institut québécois de la déficience intellectuelle (IQDI), 24-26 mai 2012, Saint-Hyacinthe, Québec.
- Clark, M., Morin, D., & Crocker A.G. (juin 2012). *Gender differences in risk factors of aggressive behavior among adults with intellectual disabilities: final results*. Communication par affiche présentée au 134ème congrès annuel de l'American Association on Intellectual and Developmental Disabilities (AAIDD), 18-21 juin 2012, Charlotte, Caroline du Nord, États-Unis.
- Mérineau-Côté, M., Morin, D., & Maltais, J. (juin 2012). *Correlates of restraint and seclusion in community services for people with intellectual disabilities*. Communication par affiche présentée au 134ème congrès annuel de l'American Association on Intellectual and Developmental Disabilities (AAIDD), 18-21 juin 2012, Charlotte, Caroline du Nord, États-Unis.
- Mérineau-Côté, M., Morin, D. (juin 2012). *Health and challenging behavior among individuals with intellectual disabilities*. Communication par affiche présentée au 134ème congrès annuel de l'American Association on Intellectual and Developmental Disabilities (AAIDD), 18-21 juin 2012, Charlotte, Caroline du Nord, États-Unis.
- Morin, D., & Rivard, M. (juin 2012). *Implementing guide for a resource specialized in severe behavior problems in persons with intellectual disabilities*. Communication par affiche présentée au 134ème congrès annuel de l'American Association on Intellectual and Developmental Disabilities (AAIDD), 18-21 juin 2012, Charlotte, Caroline du Nord, États-Unis.

- Morin, D., Rivard, M., & Mercier, C. (juin 2012). *The evaluation of the implementation of a specialized resource dedicated to individuals living with severe behavior problems and intellectual disabilities or autism spectrum disorders*. Communication par affiche présentée à la 9ème conférence internationale biennale de l'European Conference on Psychological Theory and Reserach on Intellectuel and Developmental Disabilities (ECIDD), 14-16 juin 2012, Trieste, Italie.
- Morin, D., Sermier-Dessemontet, R., & Crocker, A.G. (juin 2012). *The impact of in-service training and prior contacts on teachers' attitudes toward persons with intellectual disability*. Communication par affiche présentée au 134ème congrès annuel de l'American Association on Intellectual and Developmental Disabilities (AAIDD), 18-21 juin 2012, Charlotte, Caroline du Nord, États-Unis.
- Rivard, M., & Morin, D. (juin 2012). *Problem behaviors in young children with ID or ASDs: perceptions and challenges*. Communication par affiche présentée au 134ème congrès annuel de l'American Association on Intellectual and Developmental Disabilities (AAIDD), 18-21 juin 2012, Charlotte, Caroline du Nord, États-Unis.
- Tremblay, A., Morin, D. & Maltais, J. (juin 2012). *Assessment of level of services specialization in Quebec*. Communication par affiche présentée au 134ème congrès annuel de l'American Association on Intellectual and Developmental Disabilities (AAIDD), 18-21 juin 2012, Charlotte, Caroline du Nord, États-Unis.
- Clark, M., Crocker, A.G., & Morin, D. (juillet 2012). *Gender differences in risk factors of aggressive behaviour among adults with intellectual disabilities*. Communication orale présentée au 14ème congrès mondial de l'International Association for the Scientific Study of Intellectual Disabilities (IASSID), 9-14 juillet 2012, Halifax, Nouvelle-Écosse.
- Morin, D., & Rivard, M. (juillet 2012). *Assessment of the implementation of a resource specialized in severe behavior problems in person with intellectual disabilities*. Communication par affiche présentée au 14ème congrès mondial de l'International Association for the Scientific Study of Intellectual Disabilities (IASSID), 9-14 juillet 2012, Halifax, Nouvelle-Écosse.
- Morin, D. (juillet 2012). *Challenging behavior and physical health in intellectual disability*. Communication par affiche présentée au 14ème congrès mondial de l'International Association for the Scientific Study of Intellectual Disabilities (IASSID), 9-14 juillet 2012, Halifax, Nouvelle-Écosse.
- Rivard, M., Morin, D., & Dionne, C. (juillet 2012). *Public agencies' perceptions of challenges and needs with young children with ID or autism and problem behaviors*. Communication par affiche présentée au 14ème congrès mondial de l'International Association for the Scientific Study of Intellectual Disabilities (IASSID), 9-14 juillet 2012, Halifax, Nouvelle-Écosse.

Guikas, I., & Morin, D. (août 2012). *Pourquoi est-il important de raconter des histoires aux enfants ayant une déficience intellectuelle?* Communication par affiche présentée au 12ème congrès de l'Association Internationale de Recherche scientifique en faveur des personnes Handicapées Mentales (AIRHM), 24 au 26 août 2012, Mont-Tremblant, Québec.

Maltais, J., & Morin, D. (août 2012). *Le retard global de développement et les considérants reliés à son annonce.* Communication par affiche présentée au 12ème congrès de l'Association Internationale de Recherche scientifique en faveur des personnes Handicapées Mentales (AIRHM), 24 au 26 août 2012, Mont-Tremblant, Québec.

Morin, D. (août 2012). *La trajectoire des troubles du comportement chez les personnes ayant une déficience intellectuelle de la petite enfance à la vie adulte.* Conférencière invitée au symposium présenté au 12ème congrès de l'Association Internationale de Recherche scientifique en faveur des personnes Handicapées Mentales (AIRHM), 24 au 26 août 2012, Mont-Tremblant, Québec.

Morin, D. (août 2012). *L'implantation d'une ressource résidentielle de transition pour les personnes avec un trouble grave de comportement.* Communication orale présentée au 12ème congrès de l'Association Internationale de Recherche scientifique en faveur des personnes Handicapées Mentales (AIRHM), 24 au 26 août 2012, Mont-Tremblant, Québec.

### **Au cours de l'an 5 du mandat (octobre 2012 à septembre 2013): 8 communications**

Rivard, M., & Morin, D. (mai 2013). *Challenges and perceptions of services providers working with young children with autism spectrum disorder and concurrent problem behaviors.* Communication par affiche présentée à l'International Meeting for Autism Research de l'International Society for Autism Research, 2 au 4 mai 2013, San Sebastian, Espagne.

De Mondehare, L., & Morin, D. (juin 2013). *Differences in stress levels among parents of children with and without developmental disabilities.* Communication par affiche présentée au congrès annuel de l'American Association on Intellectual and Developmental Disabilities (AAIDD), 3 au 6 juin, Pittsburgh, Pennsylvanie, États-Unis.

Kerr, M., Méryneau-Côté, J., **Morin, D.**, Tassé, M., Ouellette-Kuntz, H. (juin 2013). *The health status of adults with epilepsy and intellectual disability in Quebec.* Communication par affiche présentée au 30e congrès international d'épilepsie de l'International League against Epilepsy (ILAE), 23 au 27 juin 2013, Montréal (Québec), Canada.

Maltais, J., Rivard, M., & Morin, D. (juin 2013). *Global developmental delay and considerations regarding its announcement*. Communication par affiche présentée au 137e congrès annuel de l'American Association on Intellectual and Developmental Disabilities (AAIDD), 3 au 6 juin 2013, Pittsburgh, Pennsylvanie, États-Unis.

Mérineau-Côté, J., & Morin, D. (juin 2013). *Perception of service users and staff members about restraint and seclusion*. Communication par affiche présentée au 137e congrès annuel de l'American Association on Intellectual and Developmental Disabilities (AAIDD), 3 au 6 juin 2013, Pittsburgh, Pennsylvanie, États-Unis.

Morin, D., Crocker, A.G., Beaulieu-Bergeron, R., & Caron J. (août 2013). *Psychometric properties of the ATTID questionnaire measuring attitudes toward intellectual disability*. Communication par affiche présentée au Asia-Pacific 3rd regional conference de l'International Association for the Scientific Study of Intellectual Disabilities (IASSID), 22 au 24 août 2013, Tokyo, Japon.

Morin, D., & Bellavance, J. (septembre 2013). *French version of the Fragile X screening list for men with intellectual disability living in the province of Quebec (Canada)*. Communication par affiche présentée au 9e European congress on mental health in intellectual disability (EAMHID), 12 au 14 septembre 2013, Lisbonne, Portugal.

Morin, D., Rivard, M., Crocker, A.G., Parent-Boursier, C., & Caron, J. (septembre 2013). *Les attitudes de la population envers la déficience intellectuelle*. Communication orale présentée au 9e European congress on mental health in intellectual disability (EAMHID), 12 au 14 septembre 2013, Lisbonne, Portugal.

### **Activités de transfert des connaissances**

#### **Formations appliquées (3)**

- Méthode d'observation des intérêts socioprofessionnels des personnes présentant une déficience intellectuelle. Formation dispensée par Virginie Cobigo en septembre 2010 à Montréal.
- Méthode d'observation des intérêts socioprofessionnels des personnes présentant une déficience intellectuelle. Formation dispensée par Virginie Cobigo en novembre 2011 à Montréal.
- Programme de soutien aux parents d'adolescents présentant une déficience intellectuelle. Formation dispensée par Isabelle Picard.

**Outils développés (9 au total : 5 outils originaux dont 4 ont aussi été traduits en anglais)**

Cobigo, V., Morin, D., & Lachapelle, Y. (2010). *MOIs : Méthode d'observation des intérêts socioprofessionnels. Manuel de l'utilisateur* (incluant la Grille d'observation, le Guide d'interprétation et un CD pour entrer les résultats d'observation). Dépôt légal à la Bibliothèque et Archives nationales du Québec, Montréal, Québec. ISBN: 978-2-923871-00-4

Cobigo, V., Morin, D., & Lachapelle, Y. (2010). *MOVIn : Method for observing vocational interest. User manual* (including Observation Grid, Guide to interpreting results and a CD to collect observation data). [trad. sous la direction de D. **Morin** de l'ouvrage original: MOIs : Méthode d'observation des intérêts socioprofessionnels. Manuel de l'utilisateur]. Dépôt légal à la Bibliothèque et Archives nationales du Québec, Montréal, Québec. ISBN: 978-2-923871-00-4.

Giard, M.F., & Morin, D. (2010). *Obtaining consent for research from a person with intellectual disability. Guide for families, caregivers and professionals.* [trad. sous la direction de D. **Morin** de l'ouvrage original: Obtenir un consentement à la recherche chez une personne présentant une déficience intellectuelle]. Dépôt légal à la Bibliothèque et Archives nationales du Québec, Montréal, Québec. ISBN : 978-2-923871-01-1

Giard, M.F., & Morin, D. (2010). *Obtenir un consentement à la recherche chez une personne présentant une déficience intellectuelle.* Guide destiné aux proches, aux intervenants et aux professionnels. Dépôt légal à la Bibliothèque et Archives nationales du Québec, Montréal, Québec. ISBN : 978-2-923871-01-1

Mérineau-Côté, J., Giard, M.-F., Morin, D. (2013). *Participer à un projet de recherche... Oui ou non? Ce que je dois savoir.* Guide destiné aux personnes présentant une déficience intellectuelle. Chaire de déficience intellectuelle et troubles du comportement, Montréal, Québec.

**Morin, D., & Rivard, M. (2011).** *Guide d'implantation d'une ressource spécialisée pour les personnes présentant des troubles graves du comportement.* Dépôt légal à la Bibliothèque et Archives nationales du Québec, Montréal, Québec. ISBN: 978-2-92387-06-6.

**Morin, D., & Rivard, M. (2012).** *Guide to setting up a specialized resource for persons with severe behavioural disorders.* [trad. sous la direction de D. **Morin** de l'ouvrage original: Guide d'implantation d'une ressource spécialisée pour les personnes présentant des troubles graves du comportement]. Dépôt légal à la Bibliothèque et Archives nationales du Québec, Montréal, Québec. ISBN : 978-2-92387-06-6.

**Morin, D., Crocker, A.G., Beaulieu-Bergeron, R., & Caron, J. (2012).** *Les attitudes à l'égard de la déficience intellectuelle – Questionnaire ATTID*. Dépôt légal à la Bibliothèque et Archives nationales du Québec, Montréal, Québec. ISBN : 978-2-923871-16-5.

**Morin, D., Crocker, A.G., Beaulieu-Bergeron, R., & Caron, J. (2012).** *The attitudes toward intellectual disability – ATTID questionnaire*. [trad. sous la direction de D. **Morin** de l'ouvrage original: Les attitudes à l'égard de la déficience intellectuelle – Questionnaire ATTID]. Dépôt légal - 2012. Bibliothèque et Archives nationales du Québec. ISBN 978-2-923871-17-2.

## **Présentations ciblant les milieux de pratique (26)**

### **Au cours de l'an 1 du mandat (octobre 2008 à septembre 2009): 1**

**Morin, D., & B. Bergeron, R. (septembre 2009).** Attitudes et croyances concernant la déficience intellectuelle de la population québécoise et des dispensateurs de services. Conférencière invitée dans le cadre d'activités de transfert des connaissances à la Curatelle publique, Montréal, Québec.

### **Au cours de l'an 3 du mandat (octobre 2010 à septembre 2011): 2**

**Morin, D., & Méryneau-Côté, J. (avril 2011).** Résultats préliminaires du projet État de santé des personnes présentant une déficience intellectuelle au Québec. Conférencière invitée dans le cadre d'activités de transfert des connaissances ciblant les gestionnaires, professionnels et intervenants du CRDI Gabrielle-Major, 5 avril 2011, Montréal, Québec.

**Morin, D. (avril 2011).** Résultats préliminaires du projet État de santé des personnes présentant une déficience intellectuelle au Québec. Conférencière invitée dans le cadre d'activités de transfert des connaissances ciblant les gestionnaires, professionnels et intervenants des Services de réadaptation L'Intégrale, 7 avril 2011, Montréal, Québec.

### **Au cours de l'an 4 du mandat (octobre 2011 à septembre 2012): 22 dont 15 durant la 1re Journée de la Chaire DITC**

**Morin, D. (octobre 2011).** État de santé des personnes ayant une déficience intellectuelle. Conférencière invitée, CRDITED de Montréal, 25 octobre 2011, Montréal, Québec.

**Morin, D. (novembre 2011).** Présentation des résultats de recherche du rapport Évaluation de l'implantation de la Maison Lily-Butters. Conférencière invitée dans le cadre d'activités de transfert des connaissances ciblant les gestionnaires, professionnels et intervenants de la Maison Lily, 11 novembre 2011, Saint-Hyacinthe, Québec.

Beaulieu-Bergeron, R., & Morin, D. (mars 2012). Étude qualitative sur les attitudes d'enfants du troisième cycle du primaire à l'égard de la déficience intellectuelle. Communication par affiche présentée à la Première Journée de la Chaire de déficience intellectuelle et troubles du comportement, Montréal, Québec.

Beaulieu-Bergeron, R., Morin, D. (mars 2012). Attitudes et croyances concernant la déficience intellectuelle de la population québécoise et des dispensateurs de services. Communication orale présentée à la Première Journée de la Chaire de déficience intellectuelle et troubles du comportement (Chaire DITC), 20 mars 2012, Montréal, Québec.

Bellavance, J., & Morin, D. (mars 2012). La nécessité du dépistage du syndrome du X fragile chez les hommes recevant des services de CRDITED au Québec. Communication par affiche présentée à la Première Journée de la Chaire de déficience intellectuelle et troubles du comportement, Montréal, Québec.

Clark, M., & Morin, D. (mars 2012). Comportements agressifs et différences de genre auprès de la population ayant une déficience intellectuelle: une meilleure compréhension. Communication par affiche présentée à la Première Journée de la Chaire de déficience intellectuelle et troubles du comportement, Montréal, Québec.

Gagnon, M.A., & Morin, D. (mars 2012). Prévenir les comportements agressifs grâce à une meilleure connaissance des facteurs contextuels et de la motivation des personnes ayant une déficience intellectuelle. Communication par affiche présentée à la Première Journée de la Chaire de déficience intellectuelle et troubles du comportement, Montréal, Québec.

Guikas, I., & Morin, D. (mars 2012). Dans quelle mesure l'observation des interventions des enseignants face aux troubles du comportement émis par des enfants ayant une déficience intellectuelle peut aider dans la pratique? Communication par affiche présentée à la Première Journée de la Chaire de déficience intellectuelle et troubles du comportement, Montréal, Québec.

Guimont, M.P., & Morin, D. (mars 2012). Lien entre l'autodétermination et les troubles du comportement: impact sur les interventions au quotidien. Communication par affiche présentée à la Première Journée de la Chaire de déficience intellectuelle et troubles du comportement, Montréal, Québec.

Longtin, V., & Morin, D. (mars 2012). Les transitions de milieux de vie: point de vue des usagers et des éducateurs pivots. Communication par affiche présentée à la Première Journée de la Chaire de déficience intellectuelle et troubles du comportement, Montréal, Québec.



Mercier, C., **Morin**, D. (mars 2012). Évaluation de l'implantation d'une ressource spécialisée pour personnes présentant des troubles graves du comportement. Communication orale présentée à la Première Journée de la Chaire de déficience intellectuelle et troubles du comportement (Chaire DITC), 20 mars 2012, Montréal, Québec.

Mérineau-Côté, J., & **Morin**, D. (mars 2012). Les mesures de contrôle en déficience intellectuelle : de la recherche à la prévention. Communication par affiche présentée à la Première Journée de la Chaire de déficience intellectuelle et troubles du comportement (Chaire DITC), 20 mars 2012, Montréal, Québec.

Mérineau-Côté, J., **Morin**, D. (mars 2012). Les mesures de contrôle en déficience intellectuelle : de la recherche à la prévention. Communication orale présentée à la Première Journée de la Chaire de déficience intellectuelle et troubles du comportement (Chaire DITC), 20 mars 2012, Montréal, Québec.

**Morin**, D. (mars 2012). État de santé des personnes présentant une déficience intellectuelle. Communication orale présentée à la Première Journée de la Chaire de déficience intellectuelle et troubles du comportement, Montréal, Québec.

Rivard, M., Dionne, C., & **Morin**, D. (mars 2012). Dépistage et évaluation des troubles du comportement chez les enfants. Communication orale présentée à la Première Journée de la Chaire de déficience intellectuelle et troubles du comportement (Chaire DITC), 20 mars 2012, Montréal, Québec.

Tremblay, A., & **Morin**, D. (mars 2012). Évaluation d'un système d'orientation des services de première, deuxième et troisième ligne pour les adultes présentant une déficience intellectuelle. Communication par affiche présentée à la Première Journée de la Chaire de déficience intellectuelle et troubles du comportement, Montréal, Québec.

Picard, I., & **Morin**, D. (avril 2012). Présentation du programme de soutien aux parents. Conférencière invitée dans le cadre d'activités de transfert des connaissances ciblant les gestionnaires, professionnels et intervenants du CRDITED de Montréal, 18 avril 2012, Montréal, Québec.

Bellavance, J., & **Morin**, D. (mai 2012). Le X fragile, connaissez-vous? Conférencier invité dans le cadre des conférences-midis ciblant les gestionnaires, professionnels et intervenants du CRDITED de Montréal, 15 mai 2012, Montréal, Québec.

Mérineau-Côté, J., & **Morin**, D. (mai 2012). État de santé des personnes présentant une DI. Conférencière invitée dans le cadre des conférences-midis ciblant les gestionnaires, professionnels et intervenants du CRDITED de Montréal, 29 mai 2012, Montréal, Québec.

**Morin, D.** (septembre 2012). *La santé des personnes présentant une déficience intellectuelle : comparaison avec la population générale*. Conférencière invitée dans le cadre des conférences-midis au Centre de réadaptation en déficience intellectuelle et troubles envahissants du développement (CRDITED) de Québec, 24 septembre 2012, Québec (Québec), Canada.

**Morin, D., & Mercier, C.** (septembre 2012). *L'implantation de la Maison Lily Butters*. Conférencière invitée, CRITED de Montréal, 25 septembre 2012, Montréal (Québec), Canada.

### **Au cours de l'an 5 du mandat (octobre 2012 à septembre 2013): 1**

**Morin, D.** (mars 2013). Attitudes de la population générale et des dispensateurs de services envers les personnes présentant une déficience intellectuelle. Communication orale présentée aux partenaires du programme Actions concertées du Fonds de recherche du Québec - Société et Culture le 14 mars 2013, Québec (Québec), Canada.

### **Articles ou capsules de vulgarisation (2)**

Dans le volume 3(3) de la revue du CNRIS, une série de 10 capsules de vulgarisation des résultats des projets de recherche des membres de la Chaire DITC, identifiées ci-après :

Beaulieu-Bergeron, R., Morin, D. (2012). Attitudes et croyances concernant la déficience intellectuelle de la population québécoise et des dispensateurs de services, *Revue CNRIS*, 3 (3), 16.

Beaulieu-Bergeron, R., & Morin, D. (2012). Étude qualitative sur les attitudes des enfants des cinquième et sixième années du primaire à l'égard de la déficience intellectuelle. *Revue CNRIS*, 3 (3), 19.

Bellavance, J., & Morin, D. (2012). Traduction et adaptation culturelle du Phenotypic checklist to screen for Fragile X Syndrom in people with mental retardation, *Revue CNRIS*, 3 (3), 15.

Clark, M., Morin, D., & Crocker, A. (2012). Différences et similitudes intersexes dans les facteurs de risque associés aux comportements agressifs d'adultes présentant une déficience intellectuelle. *Revue CNRIS*, 3 (3), 18.

Mercier, C., Morin, D. (2012). Évaluation de l'implantation d'une ressource spécialisée pour personnes présentant des troubles graves du comportement, *Revue CNRIS*, 3 (3), 16.

Mérineau-Côté, J., Morin, D. (2012). Les mesures de contrôle en déficience intellectuelle : de la recherche à la prévention. *Revue CNRIS*, 3 (3), 17.

Morin, D. (2012). L'état de santé des personnes présentant une déficience intellectuelle au Québec. *Revue CNRIS*, 3 (3), 18.

Rivard, M., Dionne, C., & Morin, D. (2012). Dépistage et évaluation des troubles du comportement chez les enfants. *Revue CNRIS*, 3 (3), 17.

Tremblay, A., & Morin, D. (2012). Évaluation d'un système d'orientation des services de première, deuxième et troisième ligne pour les adultes présentant une déficience intellectuelle, *Revue CNRIS*, 3 (3), 15.

Dans le volume 4(3) de la revue du CNRIS, un article de vulgarisation :

Robitaille, C., & Morin, D. (2013, juin). Les attitudes envers les personnes présentant une déficience intellectuelle : pour un Québec plus inclusif. *Revue CNRIS*, 4(3), 4-6.

### **Impact et rayonnement au niveau local, national et international**

#### **Conférencière invitée, outre qu'en milieu de pratique (5)**

#### **Au cours de l'an 3 du mandat (octobre 2010 à septembre 2011): 3**

**Morin, D.** (mai 2011). État de santé des personnes ayant une déficience intellectuelle. Conférencière invitée au dîner-échange du 23ème colloque Recherche Défi de l'Institut québécois de la déficience intellectuelle (IQDI), 26-28 mai 2011, Rimouski, Québec.

**Morin, D.** (mai 2011). Guide d'animation accompagnant le vidéo Histoires de familles, d'amour et de défi. Conférencière invitée à titre d'expert au groupe de discussion formé d'enseignants et de formateurs en vue de concevoir le Guide d'animation produit par Solidarité de parents de personnes handicapées, 12 mai 2011, Montréal, Québec.

**Morin, D.** (août 2011). L'enjeu de l'identité. Conférencière invitée au conseil d'administration d'Olympiques spéciaux Québec, 20 août 2011, Montréal, Québec.

#### **Au cours de l'an 4 du mandat (octobre 2011 à septembre 2012): 2**

**Morin, D.** (novembre 2011). Lancement du Guide d'implantation d'une ressource spécialisée pour les personnes présentant des troubles graves du comportement. Conférencière invitée au Centre de réadaptation en déficience intellectuelle et troubles envahissants du développement Montérégie-Est, 30 novembre 2011, Longueuil, Québec.

**Morin, D., Tremblay A.** (janvier 2012). Présentation et échanges sur le Supports Intensity Scale, version française. Conférencière invitée au Groupe de travail volet clinique composé de 10 représentants des CRDITED et de 4 représentants de l'Agence des services de santé et des services sociaux, 31 janvier 2012, Montréal, Québec.

### **Participation à des groupes de travail et activités professionnelles au Québec (9)**

- Membre du comité d'orientation du *Centre d'expertise de Montréal en troubles graves du comportement pour les personnes ayant une déficience intellectuelle ou un trouble envahissant du développement* (CEMTGC DI-TED), 2006-2008.
- Membre du sous-comité d'évaluation du *Centre d'expertise de Montréal en troubles graves du comportement pour les personnes ayant une déficience intellectuelle ou un trouble envahissant du développement* (CEMTGC DI-TED), 2006-2008.
- Membre substitut du *Comité d'éthique de la recherche conjoint destiné aux centres de réadaptation en déficience intellectuelle et troubles envahissants du développement* (CÉRC-CRDITED) entre juin 2008 et janvier 2011.
- Membre du conseil d'administration des *Services de réadaptation l'Intégrale* (CRDITED) entre juin 2010 et mai 2011.
- Membre du conseil d'administration du *Consortium national de recherche sur l'intégration sociale* (CNRIS) depuis septembre 2010.
- Membre du comité de rédaction de la revue du *Consortium national de recherche sur l'intégration sociale* (CNRIS) depuis janvier 2011.
- Membre régulier du *Comité d'éthique de la recherche conjoint destiné aux centres de réadaptation en déficience intellectuelle et troubles envahissants du développement* (CÉRC-CRDITED) depuis janvier 2011
- Membre du conseil d'administration d'*Olympiques spéciaux Québec* depuis octobre 2011.
- Membre du conseil d'administration du *Centre de réadaptation en déficience intellectuelle et troubles envahissants du développement de Montréal* depuis février 2012.

### **Participation à des activités nationales et internationales (6)**

- Membre du conseil d'administration de l'*Association Américaine du Retard Mental, Chapitre Québec* (AAMR-Québec) depuis 1993.
- Trésorière de l'*Association Américaine du Retard Mental, Chapitre Québec* (AAMR-Québec) depuis 1997.
- Vice-présidente de l'*Association Américaine du Retard Mental, Chapitre Québec* (AAMR-Québec) depuis 2002.
- Membre du conseil d'administration de l'*Association canadienne de recherche en déficience intellectuelle* (ACREDI) depuis 2006.

- Membre du *National Coalition for children and adults (and their families and caregivers) living with lifelong developmental disabilities and mental health needs* depuis 2008.
- Membre du comité organisateur de la table ronde : *International Collaboration to Improve the Health of Individuals with Intellectual Disabilities (I.C.I.D.)* organisée en collaboration avec l'International Association for the Scientific Study of Intellectual Disabilities (IASSID), 8-10 septembre 2009.

### **Obtention de prix par la titulaire au cours du mandat de la Chaire (3)**

- 2010 : Prix du National Association for the Dually Diagnosed (NADD). Pour présentation par affiche exceptionnelle lors du congrès international du NADD, 14-16 avril 2010, Toronto.
- 2011 : Membre fellow (F.A.A.I.D.D.) de l'American Association on Intellectual and Developmental Disabilities. Pour reconnaissance de la contribution exceptionnelle au domaine de la déficience intellectuelle et des troubles envahissants du développement.
- 2012 : Mention honorifique décernée par l'Association du Québec pour l'intégration sociale (AQIS) lors de la Conférence à renommée 2012 pour honorer l'ensemble de la carrière d'un chercheur ou d'une chercheuse québécoise et pour souligner l'importance de sa contribution

### **Obtention de prix ou bourses par les étudiants au cours du mandat de la Chaire (24)**

- Rébecca Beaulieu Bergeron: Bourse FSH, UQAM, 2008; Bourse AAIDD, chapitre Québec, 2008; Bourse Équipe DITED et Intersectorialité, 2009
- Mélissa Clark: Bourse FSH, UQAM, 2008; Bourse de 3<sup>e</sup> cycle, CNRIS, 2008; Bourse AAIDD, chapitre Québec, 2009.
- Laurence DeMondehare : Bourse Équipe DITED et Intersectorialité, 2013.
- Marc-André Gagnon : Bourse Équipe DITED et Intersectorialité, 2013.
- Ioanna Guikas: Bourse de recherche Bengt-Nirje, CNRIS, 2012
- Marie-Pier Guimont: Bourse AAIDD, chapitre Québec, 2010; Bourse de recherche Bengt-Nirje, CNRIS, 2010; Bourse Équipe DITED et Intersectorialité, 2011.
- Julie Maltais : Bourse Équipe DITED et Intersectorialité, 2013. Julie Mélineau-Côté: Bourse AAIDD, chapitre Québec, 2008; Bourse CRDITED Mauricie et Centre-du-Québec, Chaudière-Appalaches et CRDI de Québec, 2008; Bourse de recherche Bengt-Nirje, CNRIS, 2009; Bourse FQRSC, 2009.
- Isabelle Picard: Bourse FQRSC, 2007-2010; Bourses de 3 CRDITED de la région de Montréal, 2009 et 2010;
- Audrée Tremblay (co-direction): Bourse FARE, 2009; Bourse AAIDD-Québec, 2010; Bourse de 3<sup>e</sup> cycle, CNRIS, 2010; Bourse Équipe DITED et Intersectorialité, 2011.